

บทที่ 2

ผลการปฏิบัติตามมาตรการป้องกันและแก้ไขผลกระทบสิ่งแวดล้อม

บทที่ 2

ผลการปฏิบัติตามมาตรการป้องกัน และแก้ไขผลกระทบสิ่งแวดล้อม

2.1 การดำเนินการ

บริษัท เอส.พี.เอส. คอนสตรัคชั่น เซอร์วิส จำกัด ได้ดำเนินการติดตามตรวจสอบผลการปฏิบัติตามมาตรการป้องกันและแก้ไขผลกระทบสิ่งแวดล้อม ระยะก่อสร้าง โครงการ ดี อีโค คอนโด พัทยา 3 (D Eco Condo Pattaya 3) ของบริษัท ดี เดย์ รีสอร์ท แอนด์ โฮเทล กรุ๊ป จำกัด ในด้านต่างๆ ดังนี้

- มาตรการทั่วไป
- ทรัพยากรสิ่งแวดล้อมทางกายภาพ ประกอบด้วย ลักษณะภูมิประเทศ คุณภาพอากาศ ระดับเสียง ความสั่นสะเทือน ทรัพยากรแหล่งน้ำและคุณภาพน้ำผิว อุทกวิทยาและคุณภาพน้ำใต้ดิน สภาพธรณีวิทยาและแผ่นดินไหว ทรัพยากรดินและการพังทลายของดิน
- ทรัพยากรสิ่งแวดล้อมด้านชีวภาพ ประกอบด้วย ทรัพยากรสิ่งแวดล้อมชีวภาพบนบก ทรัพยากรสิ่งแวดล้อมทางชีวภาพในน้ำ
- คุณค่าการใช้ประโยชน์ของมนุษย์ ประกอบด้วย การใช้น้ำ การบำบัดน้ำเสีย การระบายน้ำและการป้องกันน้ำท่วม การจัดการมูลฝอยและสิ่งปฏิกูล การใช้ไฟฟ้าและการอนุรักษ์พลังงาน ความปลอดภัย และการป้องกันอัคคีภัย และการจราจร
- คุณค่าต่อคุณภาพชีวิต ประกอบด้วย สภาพเศรษฐกิจและสังคม อาชีวอนามัยและความปลอดภัย ด้านสุขภาพและสาธารณสุข ทัศนียภาพและสุนทรียภาพ
- บ้านพักคนงาน

2.2 ผลการปฏิบัติตามมาตรการป้องกันและแก้ไขผลกระทบสิ่งแวดล้อม

จากการติดตามตรวจสอบการปฏิบัติตามมาตรการป้องกันและแก้ไขผลกระทบสิ่งแวดล้อม ระยะก่อสร้าง โครงการ ดี อีโค คอนโด พัทยา 3 (D Eco Condo Pattaya 3) ของบริษัท ดี เดย์ รีสอร์ท แอนด์ โฮเทล กรุ๊ป จำกัด ในเดือนกรกฎาคม-ธันวาคม 2565 มีรายละเอียดแสดงดังตารางที่ 2.2-1

ตารางที่ 2.2-1 ผลปฏิบัติตามมาตรการป้องกันและแก้ไขผลกระทบสิ่งแวดล้อม ระยะก่อสร้าง

มาตรการป้องกันและแก้ไขผลกระทบสิ่งแวดล้อม	รายละเอียดผลการปฏิบัติตามมาตรการป้องกันและแก้ไขผลกระทบสิ่งแวดล้อม	ปัญหา/อุปสรรคและการแก้ไข	เอกสารอ้างอิง
มาตรการทั่วไป			
1. โครงการต้องยึดถือปฏิบัติตามมาตรการป้องกันและแก้ไขผลกระทบสิ่งแวดล้อม และมาตรการติดตามตรวจสอบผลกระทบสิ่งแวดล้อมตามที่เสนอไว้ในรายงานการประเมินผลกระทบสิ่งแวดล้อมโครงการ ดี อีโค คอนโด พัทยา 3 (D Eco Condo Pattaya 3) อย่างเคร่งครัด	- โครงการมีการปฏิบัติตามมาตรการป้องกันและแก้ไขผลกระทบสิ่งแวดล้อม และมาตรการติดตามตรวจสอบผลกระทบสิ่งแวดล้อมตามที่เสนอไว้ในรายงานการประเมินผลกระทบสิ่งแวดล้อม โครงการ ดี อีโค คอนโด พัทยา 3 (D Eco Condo Pattaya 3) อย่างเคร่งครัด	-	-
2. โครงการต้องบันทึกผลการติดตามตรวจสอบการปฏิบัติตามมาตรการป้องกันและแก้ไขผลกระทบสิ่งแวดล้อม และมาตรการติดตามตรวจสอบผลกระทบสิ่งแวดล้อมที่เสนอไว้ในรายงานการประเมินผลกระทบสิ่งแวดล้อม และส่งผลการดำเนินการมายังหน่วยงานผู้อนุญาตและสำนักงานนโยบายและแผนทรัพยากรธรรมชาติและสิ่งแวดล้อมตามแนวทางการเสนอรายงานผลการปฏิบัติตามมาตรการป้องกันและแก้ไขผลกระทบสิ่งแวดล้อม และมาตรการติดตามตรวจสอบผลกระทบสิ่งแวดล้อม	- โครงการได้จ้างบุคคลที่ 3 (Third Party) ดำเนินการติดตามตรวจสอบผลการปฏิบัติตามมาตรการป้องกันและแก้ไขผลกระทบสิ่งแวดล้อมและมาตรการติดตามตรวจสอบผลกระทบสิ่งแวดล้อมของโครงการ และเสนอรายงานฯ ต่อหน่วยงานอนุญาต ตามแนวทางการเสนอรายงานผลการปฏิบัติตามมาตรการป้องกันและแก้ไขผลกระทบสิ่งแวดล้อม และมาตรการติดตามตรวจสอบผลกระทบสิ่งแวดล้อม	-	-
3. ในกรณีที่โครงการมีความจำเป็นต้องเปลี่ยนแปลงรายละเอียดโครงการหรือมาตรการป้องกันและแก้ไขผลกระทบสิ่งแวดล้อมและมาตรการติดตามตรวจสอบผลกระทบสิ่งแวดล้อม ตามที่เสนอไว้ในรายงานการประเมินผลกระทบสิ่งแวดล้อมที่ได้รับความเห็นชอบแล้ว ให้โครงการแจ้งให้หน่วยงานที่มีอำนาจหน้าที่ในการพิจารณาอนุมัติหรืออนุญาตดำเนินการ ดังนี้	- ในช่วงเดือนกรกฎาคม-ธันวาคม 2565 โครงการไม่ประสงค์เปลี่ยนแปลงรายละเอียดโครงการ และ/หรือมาตรการป้องกันและแก้ไขผลกระทบสิ่งแวดล้อม และมาตรการติดตามตรวจสอบผลกระทบสิ่งแวดล้อม แต่อย่างใด	-	-

ตารางที่ 2.2-1 (ต่อ) ผลปฏิบัติตามมาตรการป้องกันและแก้ไขผลกระทบสิ่งแวดล้อม ระยะก่อสร้าง

มาตรการป้องกันและแก้ไขผลกระทบสิ่งแวดล้อม	รายละเอียดผลการปฏิบัติตามมาตรการป้องกันและแก้ไขผลกระทบสิ่งแวดล้อม	ปัญหา/อุปสรรคและการแก้ไข	เอกสารอ้างอิง
<p>3.1 หากหน่วยงานผู้อนุมัติหรืออนุญาตเห็นว่าการเปลี่ยนแปลงดังกล่าว ส่งผลต่อสิ่งแวดล้อมมากกว่าหรือเทียบเท่ามาตรการที่กำหนดไว้ในรายงานการประเมินผลกระทบสิ่งแวดล้อมที่ได้รับความเห็นชอบแล้ว ให้หน่วยงานผู้อนุมัติหรืออนุญาตรับจดทะเบียนให้เป็นไปตามหลักเกณฑ์และเงื่อนไขที่กำหนดไว้ในกฎหมายนั้นๆ ต่อไป พร้อมจัดทำสำเนาการเปลี่ยนแปลงดังกล่าวที่รับจดทะเบียนไว้ แจ้งให้กับสำนักงานนโยบายและแผนทรัพยากรธรรมชาติและสิ่งแวดล้อม เพื่อทราบ</p> <p>3.2 หากหน่วยงานผู้อนุมัติหรืออนุญาต เห็นว่าการเปลี่ยนแปลงดังกล่าว กระทบต่อสาระสำคัญในรายงานการประเมินผลกระทบสิ่งแวดล้อมที่ได้รับความเห็นชอบแล้ว ให้หน่วยงานผู้อนุมัติหรืออนุญาต จัดส่งรายงานการเปลี่ยนแปลงดังกล่าว ให้สำนักงานนโยบายและแผนทรัพยากรธรรมชาติและสิ่งแวดล้อม เพื่อเสนอให้คณะกรรมการผู้ชำนาญการพิจารณารายงานการประเมินผลกระทบสิ่งแวดล้อม (คชก.) ชุดที่เกี่ยวข้องให้ความเห็นชอบประกอบก่อนดำเนินการเปลี่ยนแปลงและเมื่อโครงการได้รับอนุมัติหรืออนุญาตให้มีการเปลี่ยนแปลง ให้หน่วยงานผู้อนุมัติหรืออนุญาตแจ้งผลการเปลี่ยนแปลงดังกล่าวให้สำนักงานนโยบายและแผนทรัพยากรธรรมชาติและสิ่งแวดล้อมเพื่อทราบ</p>			

ตารางที่ 2.2-1 (ต่อ) ผลปฏิบัติตามมาตรการป้องกันและแก้ไขผลกระทบสิ่งแวดล้อม ระยะก่อสร้าง

มาตรการป้องกันและแก้ไขผลกระทบสิ่งแวดล้อม	รายละเอียดผลการปฏิบัติตามมาตรการป้องกันและแก้ไขผลกระทบสิ่งแวดล้อม	ปัญหา/อุปสรรคและการแก้ไข	เอกสารอ้างอิง
4. เมื่อเจ้าของโครงการดำเนินโครงการเสร็จสิ้นแล้ว และก่อนที่จะมีการโอนสิทธิให้กับที่มบริหาร (ในกรณีที่มีการโอนสิทธิ) เจ้าของโครงการมีหน้าที่ต้องแจ้งให้นิติบุคคลผู้รับโอนทราบถึงสิทธิและหน้าที่ในการปฏิบัติตามมาตรการป้องกันและแก้ไขผลกระทบสิ่งแวดล้อมและมาตรการติดตามตรวจสอบผลกระทบสิ่งแวดล้อม ที่ระบุไว้ในรายงานการประเมินผลกระทบสิ่งแวดล้อมอย่างเคร่งครัด หากเจ้าของโครงการไม่มีหลักฐานการแจ้งสิทธิและหน้าที่ และหลักฐานการรับทราบสิทธิและหน้าที่ดังกล่าวของนิติบุคคล ให้ถือว่าเจ้าของโครงการยังต้องรับผิดชอบตามสิทธิและหน้าที่ที่กำหนดไว้ในมาตรการป้องกันและแก้ไขผลกระทบสิ่งแวดล้อมที่ระบุไว้ในรายงานการประเมินผลกระทบสิ่งแวดล้อมอย่างเคร่งครัด	- ในช่วงเดือนกรกฎาคม-ธันวาคม 2565 โครงการอยู่ระหว่างดำเนินการก่อสร้างโครงการ อย่างไรก็ตาม โครงการได้มีการปฏิบัติตามมาตรการป้องกันและแก้ไขผลกระทบสิ่งแวดล้อม และมาตรการติดตามตรวจสอบผลกระทบสิ่งแวดล้อมตามที่เสนอไว้ในรายงานการประเมินผลกระทบสิ่งแวดล้อมในช่วงก่อสร้างโครงการอย่างเคร่งครัด	-	-
5. หากได้รับการร้องเรียนจากประชาชนว่าได้รับความเดือดร้อนจากกิจกรรมการดำเนินโครงการหรือโครงการก่อให้เกิดความเสียหายแก่สาธารณสมบัติหรือชีวิตและทรัพย์สินของประชาชน เจ้าของโครงการหรือนิติบุคคลผู้รับโอนสิทธิและหน้าที่ในการปฏิบัติตามมาตรการป้องกันและแก้ไขผลกระทบสิ่งแวดล้อมและมาตรการติดตามตรวจสอบผลกระทบสิ่งแวดล้อม จะต้องดำเนินการแก้ไขปัญหาดังกล่าวโดยไม่ชักช้า และแจ้งหน่วยงานอนุญาตสำนักงานนโยบายและแผนทรัพยากรธรรมชาติและสิ่งแวดล้อม หรือหน่วยงานที่เกี่ยวข้องรับทราบ เพื่อหาแนวทางหรือมาตรการในการแก้ไขปัญหาต่อไป	- โครงการจัดให้มีเจ้าหน้าที่รับเรื่องร้องเรียนตลอดระยะเวลาก่อสร้าง หากมีการร้องเรียนผลกระทบที่เกิดจากกิจกรรมการพัฒนาโครงการ โครงการจะจัดให้มีเจ้าหน้าที่ในการตรวจสอบและหาแนวทางแก้ไขให้ผู้ได้รับผลกระทบ/ผู้ร้องเรียน สำหรับในช่วงเดือนกรกฎาคม-ธันวาคม 2565 โครงการได้รับเรื่องร้องเรียน จำนวน 1 ครั้ง เมื่อวันที่ 29 พฤศจิกายน พ.ศ. 2565 และได้ส่งตัวแทนโครงการเข้าพบและดำเนินการแก้ไขเรื่องร้องเรียนดังกล่าวแล้ว	-	เอกสารที่ 2-3
6. จัดทำรายงานผลการปฏิบัติตามมาตรการป้องกันและแก้ไขผลกระทบสิ่งแวดล้อมและมาตรการติดตามตรวจสอบผลกระทบสิ่งแวดล้อมเสนอต่อหน่วยงานของรัฐซึ่งมีอำนาจอนุญาตตามกฎหมายให้ดำเนินโครงการหรือกิจการอันเป็นกิจกรรมหลักที่ต้องจัดทำรายงานการประเมินผลกระทบสิ่งแวดล้อม ณ สำนักงานของหน่วยงานรัฐ	- โครงการได้จัดจ้างบุคคลที่ 3 (Third Party) ดำเนินการติดตามตรวจสอบผลการปฏิบัติตามมาตรการป้องกันและแก้ไขผลกระทบสิ่งแวดล้อมและมาตรการติดตามตรวจสอบผลกระทบสิ่งแวดล้อมของโครงการ และจัดทำรายงานฯ เสนอต่อหน่วยงานอนุญาตของรัฐซึ่งมีอำนาจอนุญาต		

ตารางที่ 2.2-1 (ต่อ) ผลปฏิบัติตามมาตรการป้องกันและแก้ไขผลกระทบสิ่งแวดล้อม ระยะก่อสร้าง

มาตรการป้องกันและแก้ไขผลกระทบสิ่งแวดล้อม	รายละเอียดผลการปฏิบัติตามมาตรการป้องกันและแก้ไขผลกระทบสิ่งแวดล้อม	ปัญหา/อุปสรรคและการแก้ไข	เอกสารอ้างอิง
มาตรการป้องกันและแก้ไขผลกระทบสิ่งแวดล้อม			
1. ทรัพยากรสิ่งแวดล้อมทางกายภาพ			
1.1 สภาพภูมิประเทศ			
1. จัดทำรั้วโดยใช้วัสดุ Metal Sheet หนา 1.27 มิลลิเมตร ความสูง 6 เมตร โดยรอบพื้นที่โครงการ ติดตั้งที่แนวเขตที่ดินและใช้เป็นรั้วโครงการ ปิดกั้นตามแนวเขตที่ดินติดต่อที่สาธารณะและที่ดินต่างเจ้าของ เพื่อป้องกันวัสดุตกหล่นด้วย และบดบังทัศนียภาพที่เกิดจากการก่อสร้างและติดตั้งป้ายแสดงเขตพื้นที่ก่อสร้าง	- โครงการมีการจัดทำรั้ว Metal Sheet ความสูงประมาณ 6 เมตร ตามแนวเขตพื้นที่โครงการ เพื่อป้องกันวัสดุก่อสร้างตกหล่นและบดบังทัศนียภาพที่เกิดจากการก่อสร้าง	-	ภาพที่ 2.2-1
2. ดูแลบริเวณพื้นที่ก่อสร้างให้มีความเป็นระเบียบเรียบร้อย	- โครงการมีการกำกับให้ผู้รับเหมาก่อสร้างดูแลบริเวณพื้นที่ก่อสร้างให้มีความเป็นระเบียบเรียบร้อย	-	-
3. ติดตั้งป้ายประกาศบริเวณพื้นที่ก่อสร้างรวมทั้งระบุชื่อ-ที่อยู่ หมายเลขโทรศัพท์ ตรงสถานที่ที่สามารถติดต่อได้ของเจ้าของโครงการ	- โครงการมีการติดป้ายประชาสัมพันธ์โครงการ และมีการติดตั้งกล่องรับความคิดเห็นพร้อมทั้งระบุชื่อ หมายเลขโทรศัพท์ที่สามารถติดต่อได้ไว้บริเวณด้านหน้าโครงการ	-	ภาพที่ 2.2-2 ภาพที่ 2.2-4
4. จัดให้มีเจ้าหน้าที่รับเรื่องร้องเรียนที่จะเกิดจากการก่อสร้างหากพบว่ามีเรื่องร้องเรียนต้องจัดเจ้าหน้าที่เข้าตรวจสอบหรือแก้ไขปัญหาที่พบโดยทันที	- โครงการจัดให้มีเจ้าหน้าที่คอยรับเรื่องร้องเรียนที่จะเกิดจากการก่อสร้าง หากพบว่ามีเรื่องร้องเรียน โครงการจะจัดให้มีเจ้าหน้าที่เข้าดำเนินการตรวจสอบหรือแก้ไขปัญหา	-	ภาพที่ 2.2-2
1.2 คุณภาพอากาศ			
1) ฝุ่นละออง			
1. จัดทำรั้วโดยใช้วัสดุ Metal Sheet หนา 1.27 มิลลิเมตร ความสูง 6 เมตร โดยรอบพื้นที่โครงการ ติดตั้งที่แนวเขตที่ดินและใช้เป็นรั้วโครงการ เพื่อป้องกันฝุ่นละอองจากการก่อสร้าง	- โครงการมีการจัดทำรั้ว Metal Sheet ความสูงประมาณ 6 เมตร ตามแนวเขตพื้นที่โครงการ เพื่อป้องกันฝุ่นละอองจากการก่อสร้าง	-	ภาพที่ 2.2-1
2. จัดให้มีเจ้าหน้าที่รับเรื่องร้องเรียนที่จะเกิดจากการก่อสร้างหากพบว่ามีเรื่องร้องเรียนต้องจัดเจ้าหน้าที่เข้าตรวจสอบหรือแก้ไขปัญหาที่พบโดยทันที	- โครงการจัดให้มีเจ้าหน้าที่คอยรับเรื่องร้องเรียนที่จะเกิดจากการก่อสร้าง หากพบว่ามีเรื่องร้องเรียนโครงการจะจัดให้มีเจ้าหน้าที่เข้าดำเนินการตรวจสอบหรือแก้ไขปัญหา	-	ภาพที่ 2.2-2

ตารางที่ 2.2-1 (ต่อ) ผลปฏิบัติตามมาตรการป้องกันและแก้ไขผลกระทบสิ่งแวดล้อม ระยะก่อสร้าง

มาตรการป้องกันและแก้ไขผลกระทบสิ่งแวดล้อม	รายละเอียดผลการปฏิบัติตามมาตรการป้องกันและแก้ไขผลกระทบสิ่งแวดล้อม	ปัญหา/อุปสรรคและการแก้ไข	เอกสารอ้างอิง
1.2 คุณภาพอากาศ (ต่อ) 1) ฝุ่นละออง (ต่อ) 3. มีวัสดุปิด (Mesh sheet) กันตัวอาคาร ตลอดแนวด้านข้างและความสูงของอาคารที่กำลังก่อสร้าง	- โครงการมีการติดตั้งวัสดุปิด (Mesh sheet) กันตัวอาคาร ตลอดแนวด้านข้างและความสูงของอาคารที่กำลังก่อสร้าง	-	ภาพที่ 2.2-5
4. ใช้ผ้าคลุมรถบรรทุกที่ไซขนส่งวัสดุก่อสร้าง หินทราย เพื่อป้องกันการรบกวน ฝุ่นบนถนน	- ผู้รับเหมาก่อสร้างมีการปิดคลุมรถบรรทุกที่ไซขนส่งวัสดุก่อสร้าง เพื่อป้องกันการรบกวน ฝุ่นบนถนน	-	-
5. ฉีดพรมน้ำบริเวณพื้นที่ก่อสร้างหรือบริเวณที่ทำให้เกิดฝุ่นละอองอย่างน้อยวันละ 3 ครั้ง เช้า เย็น และเย็น	- โครงการควบคุมดูแลให้ผู้รับเหมาก่อสร้างมีการฉีดพรมน้ำบริเวณพื้นที่ก่อสร้างหรือบริเวณที่อาจก่อให้เกิดฝุ่นละอองตามความเหมาะสมของกิจกรรมก่อสร้าง	-	-
6. การกระทำใดๆ ที่อาจก่อให้เกิดมลภาวะต้องทำในพื้นที่ที่คลุมผ้าหรือในท้องที่มีหลังคาและผนังปิดด้านข้างอีก 3 ด้าน	- โครงการกำหนดและควบคุมดูแลให้ผู้รับเหมาทำกิจกรรมที่อาจก่อให้เกิดมลภาวะในพื้นที่ที่กำหนด	-	-
7. จัดเทคนิคการก่อสร้างให้เป็นระบบสำเร็จรูปหรือกึ่งสำเร็จรูปที่มีการหล่อกอนกรีตในพื้นที่ก่อสร้างน้อยที่สุด	- โครงการมีการพิจารณาเลือกใช้เทคนิคการก่อสร้างเป็นระบบสำเร็จรูปหรือกึ่งสำเร็จรูปที่มีการหล่อกอนกรีตในพื้นที่ก่อสร้างน้อยที่สุด	-	-
8. บริเวณปากทางเข้า-ออกต้องปิดทึบตลอดเวลา เปิดเฉพาะเมื่อมีรถเข้า-ออก และรักษาพื้นผิวให้สะอาดปราศจากเศษหิน ดิน ทราย หรือฝุ่นตกค้างจนทำการก่อสร้างแล้วเสร็จ	- โครงการมีการปิดทึบบริเวณทางเข้า-ออกตลอดเวลา เปิดเฉพาะเมื่อมีรถเข้า-ออก และมีการทำความสะอาดถนนบริเวณด้านหน้าโครงการและบริเวณข้างเคียง	-	ภาพที่ 2.2-3 ภาพที่ 2.2-6
9. เศษวัสดุที่เหลือใช้ ต้องไม่มีการกองหรือกักไว้ที่หน้างานโดยจัดให้มีรถบรรทุกมารับไปกำจัด	- โครงการมีการควบคุมดูแลผู้รับเหมาก่อสร้างไม่ให้กองหรือจัดเก็บเศษวัสดุที่เหลือใช้ไว้หน้างานเป็นระยะเวลานาน	-	-
10. ทำความสะอาดล้อรถบรรทุกทุกครั้งก่อนออกสู่ภายนอกโครงการ	- โครงการมีการควบคุมดูแลให้ผู้รับเหมาก่อสร้างทำความสะอาดล้อรถบรรทุกก่อนออกสู่ภายนอกโครงการ	-	-
11. จัดให้มีการติดตั้งกล่องรับความคิดเห็นที่บริเวณป้อมยาม เพื่อรับเรื่องร้องเรียนที่อาจจะเกิดขึ้น หากพบว่ามีเรื่องร้องเรียนต้องค้นหาสาเหตุและแก้ไขปัญหาที่พบทันที	- โครงการมีการติดตั้งกล่องรับความคิดเห็นบริเวณพื้นที่โครงการ เพื่อรับเรื่องร้องเรียนที่อาจจะเกิดขึ้น หากพบว่ามีเรื่องร้องเรียนโครงการจะจัดให้มีเจ้าหน้าที่เข้าตรวจสอบและแก้ไขปัญหา	-	ภาพที่ 2.2-2

ตารางที่ 2.2-1 (ต่อ) ผลปฏิบัติตามมาตรการป้องกันและแก้ไขผลกระทบสิ่งแวดล้อม ระยะก่อสร้าง

มาตรการป้องกันและแก้ไขผลกระทบสิ่งแวดล้อม	รายละเอียดผลการปฏิบัติตามมาตรการป้องกันและแก้ไขผลกระทบสิ่งแวดล้อม	ปัญหา/อุปสรรคและการแก้ไข	เอกสารอ้างอิง
1.2 คุณภาพอากาศ (ต่อ) 1) ฝุ่นละออง (ต่อ) 12. การควบคุมงานก่อสร้างให้ปฏิบัติตามมาตรฐานการก่อสร้างจรรยาบรรณวิชาชีพวิศวกรควบคุม สถาปนิกควบคุมและกฎหมายที่เกี่ยวข้องอย่างเคร่งครัด	- โครงการมีการควบคุมงานก่อสร้างให้ปฏิบัติตามมาตรฐานการก่อสร้างจรรยาบรรณวิชาชีพวิศวกรควบคุม สถาปนิกควบคุมและกฎหมายที่เกี่ยวข้องอย่างเคร่งครัด	-	-
มาตรการด้านการประชาสัมพันธ์ 1. ทำป้ายประชาสัมพันธ์ขนาดไม่น้อยกว่า 0.5×1.0 เมตร แสดงระยะเวลาที่ใช้ในการก่อสร้าง และเวลาเริ่มและหยุดกิจกรรมการก่อสร้างในแต่ละวัน พร้อมระบุชื่อ และเบอร์โทรศัพท์ของผู้รับผิดชอบในการควบคุมงานก่อสร้าง เมืองพัทยา (หน่วยงานอนุญาต) ที่มีหน้าที่ควบคุมงานก่อสร้าง โดยติดไว้บริเวณที่มีการก่อสร้างให้เห็นอย่างชัดเจน	- โครงการมีการติดป้ายประชาสัมพันธ์โครงการไว้บริเวณด้านหน้าพื้นที่ก่อสร้าง	-	ภาพที่ 2.2-4
2. จัดทำระบบบันทึกข้อร้องเรียนเกี่ยวกับปัญหาฝุ่น เสียง และความสั่นสะเทือนจากการก่อสร้าง และระบุนผลการแก้ไขที่สามารถตรวจสอบระบบบันทึกดังกล่าว เมื่อมีการร้องขอหรือตรวจสอบ ทั้งนี้ ชื่อ วัน และเวลาที่ร้องเรียนรวมทั้งกิจกรรมที่ได้ดำเนินการตามข้อร้องเรียนดังกล่าว	- โครงการมีแผนจะจัดทำระบบบันทึกข้อร้องเรียนเกี่ยวกับปัญหาฝุ่น เสียง และความสั่นสะเทือนจากการก่อสร้าง และระบุนผลการแก้ไข กรณีที่มีการร้องเรียนผลกระทบที่อาจเกิดจากการดำเนินโครงการ	-	-
3. จัดทำระบบบันทึกเมื่อเกิดเหตุการณ์ผิดปกติ ที่ทำให้เกิดฝุ่น โดยระบุสาเหตุ และเวลา	- โครงการมีแผนจะจัดทำระบบบันทึกเมื่อเกิดเหตุการณ์ผิดปกติที่ทำให้เกิดฝุ่น โดยระบุสาเหตุ และเวลา	-	-
มาตรการด้านการเตรียมและดูแลพื้นที่ก่อสร้าง 4. จัดวางตำแหน่งเครื่องจักรและกิจกรรมที่จะก่อให้เกิดฝุ่นให้อยู่ห่างจากผู้รับฝุ่นมากที่สุด	- โครงการควบคุมดูแลผู้รับเหมาก่อสร้างให้จัดวางตำแหน่งเครื่องจักรและกิจกรรมที่จะก่อให้เกิดฝุ่นให้อยู่ห่างจากผู้รับฝุ่นมากที่สุด	-	-
5. ทำผนังหรือตาข่ายดักฝุ่นกั้นกิจกรรมและแหล่งกำเนิดฝุ่น เพื่อป้องกันการละอองฝุ่นฟุ้งกระจาย	- โครงการมีการกำชับผู้รับเหมาก่อสร้างให้ทำผนังหรือตาข่ายดักฝุ่นกั้นกิจกรรมและแหล่งกำเนิดฝุ่น เพื่อป้องกันการละอองฝุ่นฟุ้งกระจาย	-	-
6. ควบคุมและลดปริมาณน้ำไหลและน้ำโคลนบนพื้นที่ก่อสร้าง	- โครงการมีการกำชับผู้รับเหมาก่อสร้างให้ควบคุมและลดปริมาณน้ำไหลและน้ำโคลนบนพื้นที่ก่อสร้าง	-	-

ตารางที่ 2.2-1 (ต่อ) ผลปฏิบัติตามมาตรการป้องกันและแก้ไขผลกระทบสิ่งแวดล้อม ระยะก่อสร้าง

มาตรการป้องกันและแก้ไขผลกระทบสิ่งแวดล้อม	รายละเอียดผลการปฏิบัติตามมาตรการป้องกันและแก้ไขผลกระทบสิ่งแวดล้อม	ปัญหา/อุปสรรคและการแก้ไข	เอกสารอ้างอิง
1.2 คุณภาพอากาศ (ต่อ) มาตรการด้านการเตรียมและดูแลพื้นที่ก่อสร้าง (ต่อ) 7. ไม่เก็บกองวัสดุที่อาจก่อให้เกิดฝุ่นในบริเวณพื้นที่ก่อสร้าง	- โครงการมีการกำชับผู้รับเหมาก่อสร้างไม่ให้เก็บกองวัสดุที่อาจก่อให้เกิดฝุ่นไว้ในบริเวณพื้นที่ก่อสร้าง	-	-
มาตรการด้านการใช้เครื่องจักร 8. ปิดรถบรรทุกดินในขณะขนดินเข้า-ออก พื้นที่ก่อสร้างด้วยผ้าใบให้มิดชิด	- โครงการมีการกำชับผู้รับเหมาก่อสร้างให้ปิดคลุมรถบรรทุกดินเมื่อมีการขนส่งดินเข้า-ออกพื้นที่ก่อสร้าง	-	-
9. ไม่เดินเครื่องจักรขณะไม่ใช้งาน	- โครงการมีการกำชับผู้รับเหมาก่อสร้างให้ปิดเครื่องจักร เมื่อไม่มีการใช้งาน	-	-
10. หลีกเลี่ยงการใช้เครื่องจักรที่ใช้น้ำมันเป็นเชื้อเพลิง ถ้าเป็นไปได้ควรใช้เครื่องจักรที่เดินเครื่องด้วยไฟฟ้า	- โครงการมีการกำชับผู้รับเหมาก่อสร้างให้หลีกเลี่ยงการใช้เครื่องจักรที่ใช้น้ำมันเป็นเชื้อเพลิง ถ้าเป็นไปได้ควรเลือกใช้เครื่องจักรที่เดินเครื่องด้วยไฟฟ้า	-	-
11. วางแผนเส้นทางและเวลาขนส่ง เพื่อลดปัญหาฝุ่นโดยใช้นายพาหนะในการขนส่ง ตามข้อกำหนดของพนักงานจราจรในพื้นที่	- โครงการมีการกำชับผู้รับเหมาก่อสร้างวางแผนการใช้เส้นทางและเวลาในการขนส่ง เพื่อลดปัญหาฝุ่น ตามข้อกำหนดของพนักงานจราจรในพื้นที่	-	-
มาตรการด้านการใช้เครื่องมือก่อสร้าง 12. ใช้อุปกรณ์การก่อสร้างที่ก่อให้เกิดฝุ่นน้อย	- โครงการมีการกำชับผู้รับเหมาก่อสร้างให้ใช้อุปกรณ์การก่อสร้างที่ก่อให้เกิดฝุ่นน้อย	-	-
13. จัดหาแหล่งน้ำที่ใสสะอาด เพื่อลดฝุ่นให้เพียงพอ	- โครงการมีการจัดหาแหล่งน้ำที่ใสสะอาด เพื่อลดฝุ่นให้เพียงพอ	-	-
14. ใช้ระบบการขนส่งที่ก่อให้เกิดฝุ่นเป็นระบบปิด	- โครงการมีการกำชับผู้รับเหมาก่อสร้างให้เลือกใช้ระบบการขนส่งวัสดุก่อสร้างที่เป็นระบบปิด	-	-
15. จัดให้มีคนงานและระบบที่จะทำความสะอาดให้พร้อมใช้งาน ในกรณีที่มีการหกของสิ่งที่จะก่อให้เกิดฝุ่น	- โครงการจัดให้มีเจ้าหน้าที่คอยทำความสะอาด ในกรณีที่มีการหกของสิ่งที่จะก่อให้เกิดฝุ่น	-	ภาพที่ 2.2-6
มาตรการเฉพาะด้านการจัดการของเสีย 16. ละเว้นการเผายขยะและวัสดุก่อสร้างภายในพื้นที่ก่อสร้างมาตรการเฉพาะด้านการเตรียมพื้นที่โดยการเปิดหน้าดิน	- ผู้รับเหมาก่อสร้างมีการควบคุมดูแลคนงานไม่ให้เผายขยะและวัสดุก่อสร้างภายในพื้นที่ก่อสร้าง	-	-
17. เปิดพื้นที่ขุดดินบริเวณเล็กเท่าที่จำเป็น ส่วนอื่นที่เปิดแล้วควรปิดผ้าใบคลุมไว้หากไม่ได้ปฏิบัติงานพื้นที่นั้น	- ในช่วงเดือนกรกฎาคม-ธันวาคม 2565 ได้มีการดำเนินกิจกรรมการก่อสร้างในช่วงโครงสร้างอาคาร สำหรับกิจกรรมการขุดดินได้ดำเนินไปแล้วในช่วงที่ผ่านมา	-	-

ตารางที่ 2.2-1 (ต่อ) ผลปฏิบัติตามมาตรการป้องกันและแก้ไขผลกระทบสิ่งแวดล้อม ระยะก่อสร้าง

มาตรการป้องกันและแก้ไขผลกระทบสิ่งแวดล้อม	รายละเอียดผลการปฏิบัติตามมาตรการป้องกันและแก้ไขผลกระทบสิ่งแวดล้อม	ปัญหา/อุปสรรคและการแก้ไข	เอกสารอ้างอิง
1.2 คุณภาพอากาศ (ต่อ) มาตรการเฉพาะด้านการขนส่งวัสดุก่อสร้าง			
18. การเก็บกองทรายในพื้นที่ก่อสร้างต้องเก็บในบ้น (Bund) และฉีดพรมน้ำให้เปียกชื้นเสมอ	- โครงการควบคุมดูแลให้ผู้รับเหมาก่อสร้างจัดเก็บกองทรายในพื้นที่ก่อสร้างอย่างเหมาะสม เพื่อป้องกันการฟุ้งกระจาย	-	-
19. การนำปูนซีเมนต์ผงเข้ามาในพื้นที่ก่อสร้างต้องนำเข้ามาโดยบรรจุในภาชนะที่มิดชิด	- โครงการควบคุมดูแลให้ผู้รับเหมาเลือกใช้ปูนซีเมนต์ผสมสำเร็จจากภายนอก	-	-
20. ขนส่งวัสดุก่อสร้างในช่วงเวลากลางวัน โดยขนส่งนอกช่วงเวลาเร่งด่วน และสอดคล้องกับประกาศเจ้าหน้าที่พนักงานจราจร โดยหากมีความจำเป็นอันหลีกเลี่ยงไม่ได้ การขนส่งในเวลากลางคืนต้องได้รับอนุญาตจากเจ้าพนักงานจราจรในแต่ละกรณีและต้องไม่เกินเวลา 22.00 น	- โครงการควบคุมดูแลให้ผู้รับเหมาก่อสร้างดำเนินการขนส่งวัสดุก่อสร้างในช่วงเวลากลางวัน หรือในช่วงเวลาที่ได้รับอนุญาตจากเจ้าพนักงานจราจรในพื้นที่ โดยหลีกเลี่ยงช่วงเวลาเร่งด่วน	-	-
21. ล้างล้อรถบรรทุก ทุกครั้งที่จะนำรถออกนอกพื้นที่ก่อสร้าง	- โครงการมีการควบคุมดูแลให้ผู้รับเหมาก่อสร้างทำความสะอาดล้อรถบรรทุกก่อนออกสู่ภายนอกโครงการ	-	-
22. ปรับปรุงถนนในพื้นที่ก่อสร้างให้มีสภาพใช้งานได้ดีเสมอ	- โครงการควบคุมดูแลให้ผู้รับเหมาก่อสร้างให้ปรับปรุงถนนในพื้นที่ก่อสร้างให้มีสภาพใช้งานได้ดีเสมอ	-	-
23. ใช้น้ำฉีดพ่นถนนถ้ามีการขนส่งในหน้าแล้งหรือกรณีถนนแห้ง	- โครงการมีการฉีดพรมน้ำบริเวณถนนตามความเหมาะสมของสภาพอากาศ	-	-
24. ทำประตูทางเข้า-ออก ของรถบรรทุกต้องมีระยะทางไม่น้อยกว่า 10 เมตร จากบ้านเรือนของผู้ได้รับผลกระทบ	- โครงการมีการปิดทึบประตูทางเข้า-ออกพื้นที่ก่อสร้างตลอดระยะเวลาก่อสร้าง	-	ภาพที่ 2.2-3
มาตรการติดตามตรวจสอบ			
25. ติดตั้งระบบตรวจวัดและบันทึกฝุ่น เสียง และสั่นสะเทือนประจำวัน พร้อมบันทึกผลการตรวจสอบ และรายงานผลต่อสำนักนโยบายและแผนทรัพยากรธรรมชาติและสิ่งแวดล้อม (สผ.) จังหวัดชลบุรี และเมืองพัทยา (หน่วยงานอนุญาต)	- ในช่วงเดือนกรกฎาคม-ธันวาคม 2565 โครงการมีการตรวจวัดฝุ่นละอองระดับเสียง และสั่นสะเทือน โดยผลการตรวจวัดแสดงในบทที่ 3 และมีการรายงานผลการตรวจวัดไว้ในรายงานผลการปฏิบัติตามมาตรการป้องกันและแก้ไขผลกระทบสิ่งแวดล้อมและมาตรการติดตามตรวจสอบผลกระทบสิ่งแวดล้อมของโครงการ และเสนอรายงานฯ ต่อหน่วยงานอนุญาต	-	เอกสารที่ 4-1 เอกสารที่ 4-2 เอกสารที่ 4-3
26. ตรวจสอบการทำงานทั่วไป และหาแนวทางแก้ไขในกรณีที่มีผู้ร้องเรียน	- โครงการมีการตรวจสอบการทำงานทั่วไป และหาแนวทางแก้ไขในกรณีที่มีผู้ร้องเรียน	-	-

ตารางที่ 2.2-1 (ต่อ) ผลปฏิบัติตามมาตรการป้องกันและแก้ไขผลกระทบสิ่งแวดล้อม ระยะก่อสร้าง

มาตรการป้องกันและแก้ไขผลกระทบสิ่งแวดล้อม	รายละเอียดผลการปฏิบัติตามมาตรการป้องกันและแก้ไขผลกระทบสิ่งแวดล้อม	ปัญหา/อุปสรรคและการแก้ไข	เอกสารอ้างอิง
1.2 คุณภาพอากาศ (ต่อ) 2) มลพิษทางอากาศ 1. ไม่ติดเครื่องยนต์ไว้ขณะที่ไม่ได้ปฏิบัติงาน	- โครงการมีการกำชับผู้รับเหมาก่อสร้างไม่ให้ติดเครื่องยนต์ทิ้งไว้ขณะที่ไม่ได้ปฏิบัติงาน	-	-
2. หมั่นตรวจสอบเครื่องจักรที่ใช้ในการทำงานอยู่เสมอ	- ผู้รับเหมามีการตรวจสอบเครื่องจักรที่ใช้ในการทำงานอยู่เสมอ	-	เอกสารที่ 2-1
3. จัดทำรั้วโดยใช้วัสดุ Metal Sheet หนา 1.27 มิลลิเมตร ความสูง 6 เมตร โดยรอบพื้นที่โครงการ ติดตั้งที่แนวเขตที่ดินและใช้เป็นรั้วโครงการ ล้อมรอบพื้นที่ก่อสร้าง เพื่อลดการฟุ้งกระจายของฝุ่นจากการก่อสร้างต่อพื้นที่โดยรอบพื้นที่โครงการ	- โครงการมีการจัดทำรั้ว Metal Sheet ความสูงประมาณ 6 เมตร ตามแนวเขตพื้นที่โครงการ เพื่อลดการฟุ้งกระจายของฝุ่นจากการก่อสร้างต่อพื้นที่โดยรอบพื้นที่โครงการ	-	ภาพที่ 2.2-1
4. มีวัสดุปิด (Mesh Sheet) กันตัวอาคาร ตลอดแนวด้านข้างและความสูงของอาคารที่กำลังก่อสร้าง	- โครงการมีการติดตั้งวัสดุปิด (Mesh sheet) กันตัวอาคาร ตลอดแนวด้านข้างและความสูงของอาคารที่กำลังก่อสร้าง	-	ภาพที่ 2.2-5
5. การกองวัสดุที่มีฝุ่นต้องปิดหรือปกคลุม หรือเก็บในที่ปิดล้อม และฉีดพรมด้วยน้ำเพื่อให้ผิวเปียกอยู่เสมอ	- โครงการมีการกำชับผู้รับเหมาก่อสร้างให้ปิดคลุมกองวัสดุที่อาจก่อให้เกิดฝุ่นหรือเก็บในที่ปิดล้อมหรืออาจฉีดพรมน้ำตามความเหมาะสม	-	-
6. จัดให้มีพื้นที่ล้างทำความสะอาดล้อรถบรรทุกวัสดุก่อสร้างก่อนออกสู่ถนนหรือเส้นทางจราจรภายนอก	- โครงการจัดให้มีพื้นที่ล้างทำความสะอาดล้อรถบรรทุกก่อนออกสู่ถนนหรือเส้นทางจราจรภายนอกโครงการ	-	-
7. จัดให้มีผ้าใบปิดคลุมกระบะหลังรถบรรทุกวัสดุก่อสร้าง เพื่อลดการรบกวนหรือฟุ้งกระจายของวัสดุก่อสร้าง	- ผู้รับเหมาก่อสร้างมีการปิดคลุมรถบรรทุกที่ใช้ขนส่งวัสดุก่อสร้าง เพื่อป้องกันการรบกวนหรือฟุ้งกระจายของวัสดุก่อสร้าง	-	-
1.3 ระดับเสียง 1. จัดให้มีเจ้าหน้าที่จากโครงการเข้าพบผู้พักอาศัยข้างเคียงพื้นที่โครงการเป็นประจำตลอดช่วงเวลาก่อสร้างอาคาร เพื่อสอบถามถึงผลกระทบจากการดำเนินกิจกรรมดังกล่าวของโครงการ และติดตั้งกล่องรับความคิดเห็นที่บริเวณป้อมยาม พร้อมระบุชื่อ ที่อยู่ หมายเลขโทรศัพท์ ของบริษัท ดีเดย์ รีสอร์ท แอนด์ โฮเต็ล กรุ๊ป จำกัด เพื่อรับเรื่องร้องเรียนที่อาจเกิดขึ้น หากมีปัญหาเกิดขึ้นต้องหาแนวทางแก้ไขอย่างเร่งด่วน	- โครงการจัดให้มีเจ้าหน้าที่เข้าพบผู้พักอาศัยข้างเคียงพื้นที่โครงการ เพื่อสอบถามผลกระทบจากการดำเนินกิจกรรม และติดตั้งกล่องรับความคิดเห็นไว้บริเวณพื้นที่โครงการ พร้อมระบุชื่อ หมายเลขโทรศัพท์เจ้าหน้าที่รับเรื่องร้องเรียน เพื่อรับเรื่องร้องเรียนที่อาจเกิดขึ้น	-	ภาพที่ 2.2-2 ภาพที่ 2.2-7

ตารางที่ 2.2-1 (ต่อ) ผลปฏิบัติตามมาตรการป้องกันและแก้ไขผลกระทบสิ่งแวดล้อม ระยะก่อสร้าง

มาตรการป้องกันและแก้ไขผลกระทบสิ่งแวดล้อม	รายละเอียดผลการปฏิบัติตามมาตรการป้องกันและแก้ไขผลกระทบสิ่งแวดล้อม	ปัญหา/อุปสรรคและการแก้ไข	เอกสารอ้างอิง
<p>1.3 ระดับเสียง (ต่อ)</p> <p>2. กำหนดวันและเวลาทำงานในระยะก่อสร้างตามเวลา ดังนี้</p> <p>(1) กำหนดระยะเวลาก่อสร้างสำหรับกิจกรรมที่ก่อให้เกิดความสั่นสะเทือน เช่น งานฐานราก งานโครงสร้างอาคาร งานตกแต่งอาคาร เป็นต้น ในวันจันทร์-ศุกร์ เวลา 8.00-17.00 น. แต่หากมีกิจกรรมก่อสร้างที่ต่อเนื่องและเกินช่วงเวลาที่กำหนดเป็นครั้งคราว เช่น การเทปูนเท่านั้น ให้ดำเนินการไม่เกิน 20.00 น. โดยจะต้องแจ้งผู้ที่อยู่อาศัยข้างเคียงให้ทราบล่วงหน้าไม่น้อยกว่า 3 วัน ด้วยการลงพื้นที่แจ้งตามบ้านและปิดป้ายประกาศไว้บริเวณด้านหน้าโครงการ และได้รับอนุญาตจากหน่วยงานที่เกี่ยวข้อง</p> <p>(2) วันเสาร์ จะเริ่มทำงานเวลา 9.00-17.00 น. จะเป็นกิจกรรมที่ก่อให้เกิดความสั่นสะเทือน เช่น งานฐานราก งานโครงสร้างอาคาร งานตกแต่งอาคาร เป็นต้น แต่หากมีกิจกรรมการก่อสร้างที่ต่อเนื่องและเกินช่วงเวลาที่กำหนด เป็นบางครั้งคราวที่ไม่ก่อให้เกิดผลกระทบด้านเสียงและความสั่นสะเทือนให้ดำเนินการไม่เกินเวลา 20.00 น. โดยจะต้องแจ้งผู้ที่อยู่อาศัยข้างเคียงให้ทราบ ล่วงหน้าไม่น้อยกว่า 3 วัน ด้วยการลงพื้นที่แจ้งตามบ้านและปิดป้ายประกาศไว้บริเวณด้านหน้าโครงการ และได้รับอนุญาตจากหน่วยงานที่เกี่ยวข้อง</p> <p>(3) วันอาทิตย์และวันหยุดนักขัตฤกษ์จะต้องงดทำกิจกรรมก่อสร้าง</p>	<p>- โครงการกำหนดและควบคุมดูแลให้ผู้รับเหมาก่อสร้างทำกิจกรรมก่อสร้างในช่วงเวลาที่กำหนด และหากมีกิจกรรมการก่อสร้างที่ต่อเนื่องและเกินช่วงที่กำหนดจะมีประชาสัมพันธ์ให้ผู้ที่อยู่ใกล้เคียงได้ทราบล่วงหน้า</p>	-	-

ตารางที่ 2.2-1 (ต่อ) ผลปฏิบัติตามมาตรการป้องกันและแก้ไขผลกระทบสิ่งแวดล้อม ระยะก่อสร้าง

มาตรการป้องกันและแก้ไขผลกระทบสิ่งแวดล้อม	รายละเอียดผลการปฏิบัติตามมาตรการป้องกันและแก้ไขผลกระทบสิ่งแวดล้อม	ปัญหา/อุปสรรคและการแก้ไข	เอกสารอ้างอิง
1.3 ระดับเสียง (ต่อ) 3. ช่วงระยะก่อสร้างอาคาร จัดทำผนังกันเสียงโดยใช้วัสดุ Metal Sheet 1.27 มม. ความสูง 6 เมตร รอบพื้นที่โครงการ ติดตั้งที่แนวเขตที่ดินของพื้นที่โครงการด้านทิศเหนือ ใต้ ตะวันตก และตะวันออก และใช้เป็นรั้วโครงการ สามารถลดระดับเสียงผ่านผนังกันเสียงได้ 25 dB(A)	- โครงการมีการจัดทำรั้ว Metal Sheet ความสูงประมาณ 6 เมตร ตามแนวเขตพื้นที่โครงการ	-	ภาพที่ 2.2-1
4. จัดเครื่องมือหรือเครื่องจักรเคลื่อนที่ต่าง ๆ ไว้นานที่ห่างจากที่พักอาศัยของประชาชน เพื่อลดผลกระทบด้านเสียง	- โครงการควบคุมดูแลผู้รับเหมาก่อสร้างให้จัดวางเครื่องมือหรือเครื่องจักรให้ห่างจากที่พักอาศัยของประชาชน เพื่อลดผลกระทบด้านเสียง	-	-
5. อุปกรณ์และเครื่องจักรกลที่มีการใช้งานเป็นครั้งคราว ต้องดับเครื่องหรือเบາเครื่องลงระหว่างการพัก	- โครงการมีการกำชับผู้รับเหมาก่อสร้างให้ดับหรือเบาเครื่องอุปกรณ์และเครื่องจักรกลลงระหว่างการพัก	-	-
6. ผู้รับเหมาควบคุมคนงานก่อสร้างไม่ให้ส่งเสียงดัง	- ผู้รับเหมาก่อสร้างมีการควบคุมคนงานก่อสร้างไม่ให้ส่งเสียงดัง	-	-
7. ดูแลสภาพรถบรรทุกที่ไซนส่ววัสดุให้อยู่ในสภาพดี ไม่ให้เกิดเสียงดัง และควบคุมความเร็วในย่านชุมชนไม่เกิน 30 กิโลเมตร/ชั่วโมง	- ผู้รับเหมาก่อสร้างมีการตรวจสอบสภาพรถบรรทุกที่ไซนส่ววัสดุให้อยู่ในสภาพดี ไม่ให้เกิดเสียงดัง และควบคุมความเร็วในย่านชุมชนไม่เกิน 30 กิโลเมตร/ชั่วโมง	-	-
8. จัดจ้างผู้รับเหมาที่มีคุณภาพ ตลอดจนจัดให้มีบริษัทควบคุมงานก่อสร้าง ให้ปฏิบัติตามมาตรการที่ระบุไว้ในรายงานการวิเคราะห์ผลกระทบสิ่งแวดล้อมที่ได้รับความเห็นชอบอย่างเคร่งครัด	- โครงการมีการจัดจ้างผู้รับเหมาที่มีคุณภาพและกำชับให้ปฏิบัติตามมาตรการที่ระบุไว้ในรายงานการวิเคราะห์ผลกระทบสิ่งแวดล้อมที่ได้รับความเห็นชอบอย่างเคร่งครัด	-	-
9. มาตรการผลกระทบต่อคนงานก่อสร้าง ให้มีการหมั่นเวียนคนงานที่ปฏิบัติงานบริเวณที่มีแหล่งกำเนิดเสียงดัง เพื่อป้องกันผลกระทบที่เกิดจากการสัมผัสเสียงดังเป็นเวลานานติดต่อกัน กำหนดให้คนงานที่ต้องปฏิบัติในบริเวณที่มีเสียงดังเกินเกณฑ์มาตรฐานสวมใส่อุปกรณ์ป้องกันภัยส่วนบุคคล ได้แก่ Ear Plugs หรือ Ear muffs	- โครงการควบคุมดูแลผู้รับเหมาก่อสร้างให้มีการหมั่นเวียนคนงานที่ปฏิบัติงานบริเวณที่มีเสียงดัง เพื่อป้องกันผลกระทบที่เกิดจากการสัมผัสเสียงดังเป็นเวลานานติดต่อกัน และกำหนดให้คนงานที่ต้องปฏิบัติในบริเวณที่มีเสียงดังให้สวมใส่อุปกรณ์ป้องกันภัยส่วนบุคคล	-	-

ตารางที่ 2.2-1 (ต่อ) ผลปฏิบัติตามมาตรการป้องกันและแก้ไขผลกระทบสิ่งแวดล้อม ระยะก่อสร้าง

มาตรการป้องกันและแก้ไขผลกระทบสิ่งแวดล้อม	รายละเอียดผลการปฏิบัติตามมาตรการป้องกันและแก้ไขผลกระทบสิ่งแวดล้อม	ปัญหา/อุปสรรคและการแก้ไข	เอกสารอ้างอิง
1.4 ความสิ้นสะท้อน 1. ก่อนก่อสร้างโครงการผู้รับเหมาต้องจัดให้มีเจ้าหน้าที่จากบริษัทผู้รับเหมา เข้าพบผู้พักอาศัยข้างเคียงพื้นที่โครงการเป็นประจำตลอดระยะก่อสร้าง และให้ชื่อพร้อมเบอร์โทรศัพท์ติดต่อได้ 24 ชั่วโมง เพื่อให้ติดต่อได้โดยตรง พร้อมทั้งติดตั้งกล่องรับความคิดเห็นไว้บริเวณพื้นที่โครงการ เพื่อรับเรื่องร้องเรียนที่อาจเกิดขึ้นและหากพบปัญหาจากการดำเนินกิจกรรมก่อสร้างโครงการจะจัดให้มีเจ้าหน้าที่เข้าตรวจสอบและหาแนวทางแก้ไขโดยทันที โดยกำหนดระยะเวลาในการแก้ไขปัญหาภายใน 1 สัปดาห์	- ก่อนการก่อสร้าง โครงการได้จัดให้มีเจ้าหน้าที่เข้าพบผู้พักอาศัยข้างเคียงบริเวณพื้นที่ก่อสร้าง พร้อมทั้งให้ชื่อ และเบอร์โทรศัพท์เพื่อให้สามารถติดต่อได้โดยตรง ตลอดจนมีการติดตั้งกล่องรับความคิดเห็นไว้บริเวณพื้นที่โครงการ เพื่อรับเรื่องร้องเรียนที่อาจเกิดขึ้นและหากพบปัญหาจากการดำเนินกิจกรรมก่อสร้างโครงการจะจัดให้มีเจ้าหน้าที่เข้าตรวจสอบและหาแนวทางแก้ไข	-	ภาพที่ 2.2-2 ภาพที่ 2.2-7
2. กำหนดวันและเวลาทำงานในระยะก่อสร้างตามเวลา ดังนี้ (1) กำหนดระยะเวลาก่อสร้างสำหรับกิจกรรมที่ก่อให้เกิดความสิ้นสะท้อน เช่น งานฐานราก งานโครงสร้างอาคาร งานตกแต่งอาคาร เป็นต้น ในวันจันทร์-ศุกร์ เวลา 8.00-17.00 น. แต่หากมีกิจกรรมก่อสร้างที่ต่อเนื่องและเกินช่วงเวลาที่กำหนด เป็นครั้งคราวที่ไม่ก่อให้เกิดผลกระทบด้านเสียงและความสิ้นสะท้อน ให้ดำเนินการไม่เกิน 20.00 น. โดยจะต้องแจ้งผู้ที่อยู่อาศัยข้างเคียงให้ทราบล่วงหน้าไม่น้อยกว่า 3 วัน ด้วยการลงพื้นที่แจ้งตามบ้านและปิดป้ายประกาศไว้บริเวณด้านหน้าโครงการ และได้รับอนุญาตจากหน่วยงานที่เกี่ยวข้อง	- โครงการกำหนดและควบคุมดูแลให้ผู้รับเหมาทำกิจกรรมก่อสร้างในช่วงเวลาที่กำหนด และหากมีกิจกรรมการก่อสร้างที่ต่อเนื่องและเกินช่วงที่กำหนดจะมีการประชาสัมพันธ์ให้ผู้ที่อยู่ใกล้เคียงได้ทราบล่วงหน้า	-	-

ตารางที่ 2.2-1 (ต่อ) ผลปฏิบัติตามมาตรการป้องกันและแก้ไขผลกระทบสิ่งแวดล้อม ระยะก่อสร้าง

มาตรการป้องกันและแก้ไขผลกระทบสิ่งแวดล้อม	รายละเอียดผลการปฏิบัติตามมาตรการป้องกันและแก้ไขผลกระทบสิ่งแวดล้อม	ปัญหา/อุปสรรคและการแก้ไข	เอกสารอ้างอิง
<p>1.4 ความสั่นสะเทือน (ต่อ)</p> <p>(2) วันเสาร์ จะเริ่มทำงานเวลา 9.00-17.00 น. จะเป็นกิจกรรมที่ก่อให้เกิดความสั่นสะเทือน เช่น งานฐานราก งานโครงสร้างอาคาร งานตกแต่งอาคาร เป็นต้น แต่หากมีกิจกรรมการก่อสร้างต่อเนื่องและเกินช่วงเวลาที่กำหนด เป็นบางครั้งคราวที่ไม่ก่อให้เกิดผลกระทบด้านเสียงและความสั่นสะเทือนให้ดำเนินการไม่เกินเวลา 20.00 น. โดยจะต้องแจ้งผู้ที่อยู่อาศัยข้างเคียงให้ทราบล่วงหน้าไม่น้อยกว่า 3 วัน ด้วยการลงพื้นที่แจ้งตามบ้านและปิดป้ายประกาศไว้บริเวณด้านหน้าโครงการและได้รับอนุญาตจากหน่วยงานที่เกี่ยวข้อง</p> <p>(3) วันอาทิตย์และวันหยุดนักขัตฤกษ์จะต้องงดทำกิจกรรมก่อสร้าง</p>			
3. จัดให้ใช้เสาเข็มเจาะระบบเจาะน้ำ (Preboring) ในการก่อสร้างฐานรากอาคาร เพื่อลดผลกระทบด้านความสั่นสะเทือนต่อผู้พักอาศัยข้างเคียง	- ในระหว่างเดือนกรกฎาคม-ธันวาคม 2565 โครงการมีการดำเนินกิจกรรมช่วงงานโครงสร้างอาคาร สำหรับงานฐานรากได้ดำเนินการไปแล้วในช่วงก่อสร้างที่ผ่านมา	-	-
4. ก่อนก่อสร้างโครงการผู้รับเหมาต้องทำการสำรวจสภาพสภาพรบกวนบ้าน และตัวอาคารก่อนดำเนินการก่อสร้างอาคารโครงการเพื่อเป็นการยืนยันและกำชับให้ผู้รับเหมาดำเนินการโดยไม่ส่งผลกระทบต่ออาคารข้างเคียง	- ก่อนการก่อสร้างโครงการได้มีการสำรวจสภาพสภาพรบกวน บ้าน และตัวอาคารก่อนดำเนินการก่อสร้างอาคารโครงการ และกำชับผู้รับเหมาให้ดำเนินการโดยไม่ส่งผลกระทบต่ออาคารข้างเคียง	-	ภาพที่ 2.2-8
5. ผู้รับเหมาก่อสร้างต้องปฏิบัติตามมาตรฐานการก่อสร้างที่เหมาะสม โดยเฉพาะงานฐานรากและงานโครงสร้างหลักตามกฎหมายกระทรวง ฉบับที่ 4 (พ.ศ.2526) ออกตามความในพระราชบัญญัติควบคุมอาคาร พ.ศ.2522 อย่างเคร่งครัด	- โครงการกำหนดและควบคุมดูแลให้ผู้รับเหมาก่อสร้างปฏิบัติตามมาตรฐานการก่อสร้างที่เหมาะสม โดยเฉพาะงานฐานรากและงานโครงสร้างหลักตามกฎหมายกระทรวง ฉบับที่ 4 (พ.ศ.2526) ออกตามความในพระราชบัญญัติควบคุมอาคาร พ.ศ.2522 อย่างเคร่งครัด	-	-
6. จัดให้มีการประกันภัยความรับผิดชอบตามกฎหมายต่อชีวิตร่างกายและทรัพย์สินของบุคคลภายนอก โดยแสดงสำเนาตารางกรมธรรม์ประกันภัยไว้ในบริเวณพื้นที่ก่อสร้าง	- โครงการยังไม่ได้มีการจัดทำกรมธรรม์ประกันภัยของโครงการ	-	-

ตารางที่ 2.2-1 (ต่อ) ผลปฏิบัติตามมาตรการป้องกันและแก้ไขผลกระทบสิ่งแวดล้อม ระยะก่อสร้าง

มาตรการป้องกันและแก้ไขผลกระทบสิ่งแวดล้อม	รายละเอียดผลการปฏิบัติตามมาตรการป้องกันและแก้ไขผลกระทบสิ่งแวดล้อม	ปัญหา/อุปสรรคและการแก้ไข	เอกสารอ้างอิง
1.4 ความสิ้นสะท้อน (ต่อ)			
7. มีวิศวกรดูแลก่อสร้างอย่างใกล้ชิด ควบคุมการก่อสร้างให้ถูกต้อง วิศวกร ให้ส่งผลกระทบน้อยที่สุด	- โครงการกำหนดให้มีวิศวกรดูแลการก่อสร้างอย่างใกล้ชิดและควบคุมการก่อสร้างให้ถูกต้อง วิศวกร เพื่อให้ส่งผลกระทบน้อยที่สุด	-	-
8. ให้แสดงรายละเอียดการประเมินผลกระทบสิ่งแวดล้อม และมาตรการติดตามตรวจสอบผลกระทบสิ่งแวดล้อมที่ต้องปฏิบัติตามเคร่งครัดไว้ในพื้นที่โครงการตลอดระยะให้สามารถเห็นได้ชัดเจน	- โครงการมีการแสดงรายละเอียดมาตรการป้องกันและแก้ไขผลกระทบสิ่งแวดล้อม และมาตรการติดตามตรวจสอบผลกระทบสิ่งแวดล้อมไว้ในบริเวณพื้นที่โครงการ	-	-
9. จ้างผู้รับเหมาที่มีคุณภาพ จัดให้มีบริษัทควบคุมงานก่อสร้างให้ปฏิบัติตามมาตรการในรายงานการวิเคราะห์ผลกระทบสิ่งแวดล้อมอย่างเคร่งครัด โดยมีการรายงานผลอย่างต่อเนื่องและประชาสัมพันธ์ในพื้นที่ก่อสร้างให้ชัดเจน	- โครงการมีการจ้างผู้รับเหมาที่มีคุณภาพและกำกับให้ปฏิบัติตามมาตรการที่ระบุไว้ในรายงานการวิเคราะห์ผลกระทบสิ่งแวดล้อมที่ได้รับความเห็นชอบอย่างเคร่งครัด	-	-
10. จัดให้มีการรับเรื่องร้องเรียนตลอดระยะเวลา หากมีการร้องเรียนผลกระทบที่เกิดจากการพัฒนาโครงการ ต้องแก้ไขโดยด่วน และจัดให้มีคณะกรรมการประสานงานเพื่อแก้ไขปัญหาจากการก่อสร้าง รับผิดชอบและชดเชยความเสียหายที่เกิดขึ้น โดยมีเจ้าหน้าที่ในการตรวจสอบและแก้ไขปัญหาจากการพัฒนาโครงการ เพื่อทำการรับเรื่องราวเกี่ยวกับผลกระทบทางด้านสิ่งแวดล้อมและเหตุรำคาญ ตรวจสอบข้อเท็จจริง หาสาเหตุและแนวทางในการแก้ไขปัญหาให้ผู้ได้รับผลกระทบ/ผู้ร้องเรียน รับทราบ	- โครงการจัดให้มีเจ้าหน้าที่รับเรื่องร้องเรียนตลอดระยะเวลาก่อสร้าง หากมีการร้องเรียนผลกระทบที่เกิดจากกิจกรรมการพัฒนาโครงการ โครงการจะจัดให้มีเจ้าหน้าที่ในการตรวจสอบและหาแนวทางแก้ไขปัญหาให้ผู้ได้รับผลกระทบ/ผู้ร้องเรียน	-	ภาพที่ 2.2-2
1.5 ทรัพยากรแหล่งน้ำและคุณภาพน้ำผิวดิน			
1. กำหนดให้ผู้รับเหมาก่อสร้างจัดสร้างห้องส้วม ที่อาบน้ำ และลานซักล้าง ให้เพียงพอต่อความต้องการของคนงาน โดยในการบำบัดน้ำเสีย ต้องจัดให้มีระบบบำบัดน้ำเสีย ซึ่งรองรับน้ำเสียได้ไม่น้อยกว่า 5 ลูกบาศก์เมตร/วัน โดยน้ำทิ้งภายหลังการบำบัดจะระบายออกสู่ท่อระบายน้ำริมถนนสาธารณะต่อไป	- ผู้รับเหมาก่อสร้างมีการจัดเตรียมห้องส้วม ที่อาบน้ำ และลานซักล้าง บริเวณบ้านพักคนงานไว้ให้เพียงพอ	-	ภาพที่ 2.2-15

ตารางที่ 2.2-1 (ต่อ) ผลปฏิบัติตามมาตรการป้องกันและแก้ไขผลกระทบสิ่งแวดล้อม ระยะก่อสร้าง

มาตรการป้องกันและแก้ไขผลกระทบสิ่งแวดล้อม	รายละเอียดผลการปฏิบัติตามมาตรการป้องกันและแก้ไขผลกระทบสิ่งแวดล้อม	ปัญหา/อุปสรรคและการแก้ไข	เอกสารอ้างอิง
1.5 ทรัพยากรแหล่งน้ำและคุณภาพน้ำผิวดิน (ต่อ) 2. จัดให้มีคนงานคอยดูแลรักษาความสะอาดห้องส้วมให้สะอาดอยู่เสมอ	- ผู้รับเหมาก่อสร้างจัดให้มีคนงานคอยดูแลรักษาความสะอาดห้องส้วมให้สะอาดอยู่เสมอ	-	-
1.6 อุตกวิทยา และคุณภาพน้ำใต้ดิน ดำเนินการตามมาตรการป้องกัน/ลดผลกระทบด้านคุณภาพน้ำและการบำบัดน้ำเสีย เพื่อลดการปนเปื้อนด้านอุทกวิทยาและคุณภาพน้ำใต้ดิน	- โครงการกำหนดและควบคุมดูแลให้ผู้รับเหมาก่อสร้างดำเนินการตามมาตรการป้องกัน/ลดผลกระทบด้านคุณภาพน้ำและการบำบัดน้ำเสีย เพื่อลดการปนเปื้อนด้านอุทกวิทยาและคุณภาพน้ำใต้ดิน	-	-
1.7 สภาพธรณีวิทยาและแผ่นดินไหว 1. จัดให้มีแผ่นพับประชาสัมพันธ์ คำแนะนำในการปฏิบัติตัวหากเกิดแผ่นดินไหวให้หนีตัวบุคคลอาคารชุดไว้เผยแพร่กับผู้พักอาศัย	- เป็นมาตรการฯ ที่ปฏิบัติในระยะดำเนินการ	-	-
2. ติดตามข่าว สถานการณ์ คำแนะนำ คำเตือนต่างๆ จากทางราชการอย่างต่อเนื่อง	- โครงการมีการติดตามข่าว สถานการณ์ คำแนะนำ คำเตือนต่างๆ จากทางราชการอย่างต่อเนื่อง กรณีที่เกิดเหตุแผ่นดินไหว	-	-
3. กำหนดให้มีแผนการซักซ้อม การอพยพรวมคน กรณีเกิดเหตุฉุกเฉิน โดยจัดให้มีพนักงานประจำชั้น ควบคุมผู้ที่อยู่ในอาคารให้อยู่ในความสงบ และนำทางมายังจุดรวมคนที่ปลอดภัยและเมื่อตรวจเช็คจำนวนคนเรียบร้อยแล้วจึงเคลื่อนย้ายไปยังจุดที่ปลอดภัย	- ยังไม่ถึงเวลาดำเนินการ เนื่องจากในระหว่างเดือนกรกฎาคม-ธันวาคม 2565 โครงการอยู่ในช่วงกิจกรรมการขึ้นโครงสร้างอาคาร	-	-
4. ให้ออกจากอาคาร เมื่อมีการสั่งการจากผู้ควบคุมแผนป้องกันหรือผู้ที่รับผิดชอบในเรื่องนี้	- ยังไม่ถึงเวลาดำเนินการ เนื่องจากในระหว่างเดือนกรกฎาคม-ธันวาคม 2565 โครงการอยู่ในช่วงกิจกรรมการขึ้นโครงสร้างอาคาร	-	-
5. ไม่ใช้ลิฟต์ เพราะหากไฟฟ้าดับอาจมีอันตรายจากการติดอยู่ภายในลิฟต์	- ยังไม่ถึงเวลาดำเนินการ เนื่องจากในระหว่างเดือนกรกฎาคม-ธันวาคม 2565 โครงการอยู่ในช่วงกิจกรรมการขึ้นโครงสร้างอาคาร	-	-
6. ให้หมอบอยู่ในส่วนของอาคารที่มีโครงสร้างแข็งแรง สามารถรับน้ำหนักได้มากหรือใต้โถะที่แข็งแรง เพื่อป้องกันอันตรายจากสิ่งปรักหักพังร่วงลงมาและให้อยู่ห่างจากประตูระเบียงและหน้าต่างที่พังทลายได้ง่าย	- ยังไม่ถึงเวลาดำเนินการ เนื่องจากในระหว่างเดือนกรกฎาคม-ธันวาคม 2565 โครงการอยู่ในช่วงกิจกรรมการขึ้นโครงสร้างอาคาร	-	-
7. ให้ออกจากอาคารโดยเร็วในโอกาสแรกที่แผ่นดินหยุดสั่นไหวแล้วและหนีห่างจากสิ่งที่จะหล่นทับได้	- ยังไม่ถึงเวลาดำเนินการ เนื่องจากในระหว่างเดือนกรกฎาคม-ธันวาคม 2565 โครงการอยู่ในช่วงกิจกรรมการขึ้นโครงสร้างอาคาร	-	-

ตารางที่ 2.2-1 (ต่อ) ผลปฏิบัติตามมาตรการป้องกันและแก้ไขผลกระทบสิ่งแวดล้อม ระยะก่อสร้าง

มาตรการป้องกันและแก้ไขผลกระทบสิ่งแวดล้อม	รายละเอียดผลการปฏิบัติตามมาตรการป้องกันและแก้ไขผลกระทบสิ่งแวดล้อม	ปัญหา/อุปสรรคและการแก้ไข	เอกสารอ้างอิง
1.8 ทรัพยากรดินและการพังทลายของดิน			
1. โครงการจะต้องได้รับอนุญาตก่อสร้างอาคารกับหน่วยงานอนุญาตก่อน และห้ามขุดดินเพื่อก่อสร้างอาคารก่อนได้รับอนุญาตนั้น	- โครงการได้รับแจ้งการก่อสร้าง ดัดแปลง หรือรื้อถอนอาคาร ตามมาตรา 39 ตรี (แบบ อ.1) เลขที่ 3/2564 จากเมืองพัทยา จังหวัดชลบุรี เมื่อวันที่ 2 ธันวาคม 2563	-	เอกสาร 1-3
2. โครงการต้องปฏิบัติตามเงื่อนไขแนบท้ายใบอนุญาตให้ขุดดิน หรือก่อสร้างอาคารจากหน่วยงานผู้อนุญาตอย่างเคร่งครัด	- โครงการกำหนดและควบคุมดูแลให้ผู้รับเหมาก่อสร้างปฏิบัติตามเงื่อนไขแนบท้ายใบอนุญาตให้ขุดดินหรือก่อสร้างอาคารจากหน่วยงานผู้อนุญาตอย่างเคร่งครัด	-	-
3. ปิดท้ายรถบรรทุกดินในขณะขนดินเข้าออกพื้นที่และจัดให้มีบริเวณทำความสะอาดรถบรรทุกดินก่อนออกจากพื้นที่โครงการ และทำความสะอาดเศษดินและวัสดุก่อสร้างที่ตกหล่นบริเวณชอยนาเกลือ 14	- โครงการมีการกำชับให้ผู้รับเหมาก่อสร้างปิดท้ายรถบรรทุกดินในขณะขนดิน และทำความสะอาดรถบรรทุกดินก่อนออกจากพื้นที่โครงการ ตลอดจนการทำความสะอาดบริเวณข้างเคียงพื้นที่โครงการหากพบเศษดินและวัสดุก่อสร้างที่ตกหล่น	-	ภาพที่ 2.2-6
4. ในการขุดจะต้องขุดดินใหม่มีความลาดเอียงในอัตราส่วน 1:1 (ท่ามุม 45 องศา กับแนวนราบ) เพื่อป้องกันผลกระทบจากการพังทลายของดิน	- ในระหว่างเดือนกรกฎาคม-ธันวาคม 2565 โครงการมีการดำเนินกิจกรรมช่วงงานโครงสร้างอาคาร สำหรับงานฐานรากได้ดำเนินการไปแล้วในช่วงก่อสร้างที่ผ่านมา	-	-
5. ตรวจสอบการเคลื่อนตัวและการทรุดตัวของดินบริเวณที่ขุด หากเกิดระยะเคลื่อนตัวมากกว่าที่กำหนดไว้ต้องแจ้งให้ทางวิศวกรดำเนินการแก้ไขโดยเร็ว	- ในระหว่างเดือนกรกฎาคม-ธันวาคม 2565 โครงการมีการดำเนินกิจกรรมช่วงงานโครงสร้างอาคาร สำหรับงานฐานรากได้ดำเนินการไปแล้วในช่วงก่อสร้างที่ผ่านมา	-	-
6. จัดให้มีวัสดุคลุมบริเวณที่มีการขุดปรับระดับดินที่มีความเสี่ยงสูงต่อการชะล้างตะกอนดินออกนอกโครงการ โดยให้มีตาข่ายพรางแสงหรือผ้าใบคลุมดินในส่วนที่ขุดดินดังกล่าวไว้ก่อนมีการถมกลับ	- ในระหว่างเดือนกรกฎาคม-ธันวาคม 2565 โครงการมีการดำเนินกิจกรรมช่วงงานโครงสร้างอาคาร สำหรับงานฐานรากได้ดำเนินการไปแล้วในช่วงก่อสร้างที่ผ่านมา	-	-
7. ให้โครงการขุดดินระหว่างเวลา 10.00-16.00 น. เท่านั้น	- ในระหว่างเดือนกรกฎาคม-ธันวาคม 2565 โครงการมีการดำเนินกิจกรรมช่วงงานโครงสร้างอาคาร สำหรับงานฐานรากได้ดำเนินการไปแล้วในช่วงก่อสร้างที่ผ่านมา	-	-
8. จัดให้มีวิศวกรควบคุมตรวจสอบเสถียรภาพของงานขุดดินใหม่มีความมั่นคงปลอดภัยตลอดระยะเวลาก่อสร้าง	- ในระหว่างเดือนกรกฎาคม-ธันวาคม 2565 โครงการมีการดำเนินกิจกรรมช่วงงานโครงสร้างอาคาร สำหรับงานฐานรากได้ดำเนินการไปแล้วในช่วงก่อสร้างที่ผ่านมา	-	-

ตารางที่ 2.2-1 (ต่อ) ผลปฏิบัติตามมาตรการป้องกันและแก้ไขผลกระทบสิ่งแวดล้อม ระยะก่อสร้าง

มาตรการป้องกันและแก้ไขผลกระทบสิ่งแวดล้อม	รายละเอียดผลการปฏิบัติตามมาตรการป้องกันและแก้ไขผลกระทบสิ่งแวดล้อม	ปัญหา/อุปสรรคและการแก้ไข	เอกสารอ้างอิง
1.8 ทรัพยากรดินและการพังทลายของดิน (ต่อ)			
9. ในกรณีที่มีการรบกวนของเศษหินและดิน จัดให้มีพนักงานคอยเก็บกวาดให้สะอาดเรียบร้อย	- โครงการจัดให้มีพนักงานคอยเก็บกวาดถนนบริเวณพื้นที่ข้างเคียงให้สะอาดเรียบร้อย กรณีที่พบการรบกวนของเศษหินและดิน	-	ภาพที่ 2.2-6
10. จัดให้มีการระบายน้ำบนพื้นดินบริเวณขอบบ่อดิน และไม่ใช้พื้นที่บริเวณของบ่อดินเป็นที่กองดินหรือวัสดุอื่น ๆ	- โครงการมีการควบคุมดูแลให้ผู้รับเหมาก่อสร้างจัดให้มีการระบายน้ำบนพื้นดิน และไม่เก็บกองดินหรือวัสดุอื่น ๆ ไว้บริเวณที่ขุด	-	-
11. จัดให้มีสิ่งกั้นตกหรือราวกันที่มีความมั่นคงแข็งแรงรอบบริเวณ พร้อมทั้งติดตั้งไฟฟ้าให้มีแสงสว่างเพียงพอ หรือไฟสัญญาณเตือนอันตรายจำนวนพอสมควรในระยะเวลาที่กำหนด	- โครงการมีการกำกับให้ผู้รับเหมาก่อสร้างจัดให้มีการติดตั้งไฟฟ้าให้มีแสงสว่างเพียงพอ	-	ภาพที่ 2.2-12
12. ติดตั้งป้ายสีสะท้อนแสงขนาดไม่น้อยกว่าห้าสิบเซนติเมตร ยาวหนึ่งเมตร ทำจากวัสดุถาวร โดยติดตั้งไว้ทุกระยะไม่เกินสี่สิบเมตร ตลอดระยะเวลาทำการขุดดิน	- ในระหว่างเดือนกรกฎาคม-ธันวาคม 2565 โครงการมีการดำเนินกิจกรรมช่วงงานโครงสร้างอาคาร สำหรับงานฐานรากได้ดำเนินการไปแล้วในช่วงก่อสร้างที่ผ่านมา	-	-
13. จัดให้มีเจ้าหน้าที่รับเรื่องที่จะเกิดจากการก่อสร้าง หากพบว่ามีเรื่องร้องเรียนต้องจัดเจ้าหน้าที่เข้าตรวจสอบหรือแก้ไขปัญหาที่พบโดยทันที	- โครงการจัดให้มีเจ้าหน้าที่รับเรื่องที่จะเกิดจากการก่อสร้าง หากพบว่ามีเรื่องร้องเรียนโครงการจะจัดเจ้าหน้าที่เข้าตรวจสอบหรือแก้ไขปัญหาที่พบโดยเร็ว	-	ภาพที่ 2.2-2
14. จัดให้มีการรับเรื่องร้องเรียนตลอดระยะเวลาก่อสร้าง และดำเนินการและหากมีการร้องเรียนถึงผลกระทบที่เกิดจากการพัฒนาโครงการต้องรีบแก้ไขโดยไม่ชักช้า และโครงการจัดให้มีคณะกรรมการประสานงานเพื่อแก้ไขปัญหาจากการพัฒนาโครงการในการรับผิดชอบและชดเชยความเสียหายที่เกิดขึ้น โดยมีหน้าที่ในการตรวจสอบและแก้ไขปัญหาข้อร้องเรียนจากการพัฒนาโครงการ เพื่อทำการรับเรื่องราวเกี่ยวกับผลกระทบทางด้านสิ่งแวดล้อมและเหตุรำคาญ ตรวจสอบข้อเท็จจริง หาสาเหตุและแนวทางในการแก้ไขปัญหาให้ผู้ได้รับผลกระทบ/ผู้ร้องเรียน รับทราบ	- โครงการจัดให้มีเจ้าหน้าที่รับเรื่องร้องเรียนตลอดระยะเวลาก่อสร้าง หากมีการร้องเรียนผลกระทบที่เกิดจากกิจกรรมการพัฒนาโครงการ โครงการจะจัดให้มีเจ้าหน้าที่ในการตรวจสอบและหาแนวทางแก้ไขปัญหาให้ผู้ได้รับผลกระทบ/ผู้ร้องเรียน	-	ภาพที่ 2.2-2

ตารางที่ 2.2-1 (ต่อ) ผลปฏิบัติตามมาตรการป้องกันและแก้ไขผลกระทบสิ่งแวดล้อม ระยะก่อสร้าง

มาตรการป้องกันและแก้ไขผลกระทบสิ่งแวดล้อม	รายละเอียดผลการปฏิบัติตามมาตรการป้องกันและแก้ไขผลกระทบสิ่งแวดล้อม	ปัญหา/อุปสรรคและการแก้ไข	เอกสารอ้างอิง
2. ทรัพยากรสิ่งแวดล้อมด้านชีวภาพ 2.1 ทรัพยากรสิ่งแวดล้อมทางชีวภาพบนบก ดำเนินการตามมาตรการป้องกันและแก้ไขผลกระทบสิ่งแวดล้อมทางกายภาพ ได้แก่ คุณภาพอากาศ เสียง ความสั่นสะเทือน การพังทลายของดิน คุณภาพน้ำ และคุณค่าการใช้ประโยชน์ของมนุษย์อย่างเคร่งครัด	- โครงการกำหนดและควบคุมดูแลให้ผู้รับเหมาก่อสร้างดำเนินการตามมาตรการป้องกันและแก้ไขผลกระทบสิ่งแวดล้อมทางกายภาพ ได้แก่ คุณภาพอากาศ เสียง ความสั่นสะเทือน การพังทลายของดิน คุณภาพน้ำ และคุณค่าการใช้ประโยชน์ของมนุษย์อย่างเคร่งครัด	-	-
2.2 ทรัพยากรสิ่งแวดล้อมทางชีวภาพในน้ำ ดำเนินการตามมาตรการป้องกันและแก้ไขผลกระทบต่อทรัพยากรสิ่งแวดล้อมทางกายภาพ ได้แก่ คุณภาพอากาศ เสียง ความสั่นสะเทือน การพังทลายของดิน คุณภาพน้ำ และคุณค่าการใช้ประโยชน์ของมนุษย์อย่างเคร่งครัด	- โครงการกำหนดและควบคุมดูแลให้ผู้รับเหมาก่อสร้างดำเนินการตามมาตรการป้องกันและแก้ไขผลกระทบต่อทรัพยากรสิ่งแวดล้อมทางกายภาพ ได้แก่ คุณภาพอากาศ เสียง ความสั่นสะเทือน การพังทลายของดิน คุณภาพน้ำ และคุณค่าการใช้ประโยชน์ของมนุษย์อย่างเคร่งครัด	-	-
3. คุณค่าการใช้ประโยชน์ของมนุษย์ 3.1 การใช้ไฟฟ้า 1. ก่อสร้างให้คนงานใช้น้ำอย่างประหยัด 2. ตรวจสอบจุดรั่วซึมของระบบท่อ หากพบให้รีบแก้ไขโดยด่วน	- ผู้รับเหมาก่อสร้างมีการก่อสร้างให้คนงานใช้น้ำอย่างประหยัด - โครงการจัดให้มีเจ้าหน้าที่ตรวจสอบจุดรั่วซึมของระบบท่อ หากพบให้รีบแก้ไขโดยด่วน	-	-
3. จัดให้มีถังสำรองน้ำใช้ให้เพียงพอต่อความต้องการ	- โครงการจัดให้มีการสำรองน้ำใช้ให้เพียงพอต่อการใช้งาน	-	-
3.2 การบำบัดน้ำเสีย 1. ติดตั้งถังบำบัดน้ำเสียสำเร็จรูป ที่สามารถรองรับน้ำเสียได้ 5 ลูกบาศก์เมตร/วัน โดยระบบบำบัดน้ำเสียดังกล่าวสามารถบำบัดน้ำเสียให้มีค่า BOD ไม่เกิน 20 มิลลิกรัม/ลิตร ซึ่งเป็นตามเกณฑ์มาตรฐานกำหนด และโครงการจะระบายน้ำทิ้งที่ผ่านการบำบัดแล้วลงสู่ท่อระบายน้ำสาธารณะของเมืองพัทยาต่อไปโดยกำหนดให้มีการสูบน้ำออกนอกจากบ่อเกรอะเป็นประจำทุก ๆ 6 เดือน หรือจนกว่าจะทำการก่อสร้างแล้วเสร็จ	- โครงการมีการติดตั้งถังบำบัดน้ำเสียสำเร็จรูป เพื่อบำบัดน้ำทิ้งจากห้องส้วมก่อนระบายลงสู่ท่อระบายน้ำสาธารณะของเมืองพัทยา และจะมีการสูบน้ำออกนอกตามความเหมาะสมหรือเมื่อเต็ม	-	-

ตารางที่ 2.2-1 (ต่อ) ผลปฏิบัติตามมาตรการป้องกันและแก้ไขผลกระทบสิ่งแวดล้อม ระยะก่อสร้าง

มาตรการป้องกันและแก้ไขผลกระทบสิ่งแวดล้อม	รายละเอียดผลการปฏิบัติตามมาตรการป้องกันและแก้ไขผลกระทบสิ่งแวดล้อม	ปัญหา/อุปสรรคและการแก้ไข	เอกสารอ้างอิง
3.2 การบำบัดน้ำเสีย (ต่อ)			
2. กำจัดแหล่งน้ำท่วมขังทั้งในบริเวณพื้นที่ก่อสร้างและบ้านพักคนงาน เพื่อป้องกันการเกิดแหล่งเพาะพันธุ์ยุง	- โครงการมีการทำขั้วให้ผู้รับเหมาก่อสร้างกำจัดแหล่งน้ำท่วมขังทั้งในบริเวณพื้นที่ก่อสร้างและบ้านพักคนงาน เพื่อป้องกันการเกิดแหล่งเพาะพันธุ์ยุง	-	-
3. ติดต่อประสานงานกับเมืองพัทยาไ้มาสุบสิ่งปฏิกูลแล้วนำไปกำจัดต่อไป	- โครงการมีแผนจะติดต่อประสานงานกับเมืองพัทยาไ้มาสุบสิ่งปฏิกูลจากระบบบำบัดน้ำเสียเมื่อเต็ม	-	-
4. ดูแลความสะอาดไม่ให้มีแหล่งแพร่เชื้อโรคเพื่อป้องกันสัตว์พาหะนำโรค เช่น แมลงวัน หนู หรือแมลงสาบ	- โครงการมีการทำขั้วให้ผู้รับเหมาก่อสร้างรักษาความสะอาดไม่ให้มีแหล่งแพร่เชื้อโรค เพื่อป้องกันสัตว์พาหะนำโรค	-	-
5. ให้ผู้รับเหมาปฏิบัติตามมาตรการป้องกันและแก้ไขผลกระทบสิ่งแวดล้อมด้านผลกระทบต่อสุขภาพอย่างเคร่งครัด	- โครงการกำหนดและควบคุมดูแลให้ผู้รับเหมาก่อสร้างปฏิบัติตามมาตรการป้องกันและแก้ไขผลกระทบสิ่งแวดล้อมด้านผลกระทบต่อสุขภาพอย่างเคร่งครัด	-	-
6. เข้มงวดตอคนงานด้านสุขาภิบาลเพื่อป้องกันปัญหาการแพร่กระจายของเชื้อโรคหรือโรคติดต่อ	- ผู้รับเหมาก่อสร้างเข้มงวดตอคนงานด้านสุขาภิบาล เพื่อป้องกันปัญหาการแพร่กระจายของเชื้อโรคหรือโรคติดต่อ	-	-
7. จัดให้มีการตรวจสอบสุขภาพคนงาน 1 ครั้ง/ปี เพื่อป้องกันปัญหาด้านสุขภาพที่อาจเป็นพาหะนำโรคได้	- โครงการยังไม่มีตรวจสอบสุขภาพคนงาน ในช่วงเดือนกรกฎาคม-ธันวาคม 2565 เนื่องจากโครงการมีการเปลี่ยนทีมคนงานก่อสร้าง	-	-
8. ลงทำความสะอาดที่พักคนงานและปล่อยให้แห้งก่อนทำการปรับและเกลี่ยพื้นที่ เพื่อจัดเป็นทางรถวิ่งเข้า-ออกโครงการฯ และพื้นที่จัดสวนสำหรับภายในพื้นที่โครงการ	- ยังไม่ถึงเวลาดำเนินการ เนื่องจากในระหว่างเดือนกรกฎาคม-ธันวาคม 2565 โครงการอยู่ในช่วงกิจกรรมการขึ้นโครงสร้างอาคาร	-	-
3.3 การระบายน้ำและการป้องกันน้ำท่วม			
1. จัดทำร่องระบายน้ำภายในพื้นที่โครงการ รวบรวมน้ำเข้าสู่บ่อพัก เพื่อให้เกิดการตกตะกอนดิน โดยน้ำหลักที่เกิดจากพื้นที่โครงการจะสูบลำร่องระบาย เพื่อระบายน้ำออกสู่ที่ระบายน้ำหน้าโครงการ	- โครงการมีแผนจัดทำร่องระบายน้ำชั่วคราวภายในพื้นที่โครงการ รวบรวมน้ำเข้าสู่บ่อพัก เพื่อให้เกิดการตกตะกอนดิน ก่อนระบายน้ำออกสู่ที่ระบายน้ำหน้าโครงการ	-	-
2. ขุดลอกตะกอนดินที่สะสมในบ่อพักเป็นประจำ	- โครงการมีแผนการขุดลอกตะกอนดินที่สะสมในบ่อพักตามความเหมาะสม	-	-
3. จัดให้มีตะแกรงดักขยะก่อนระบายน้ำออกจากโครงการ	- โครงการมีแผนจัดให้มีตะแกรงดักขยะก่อนระบายน้ำออกจากโครงการ ในช่วงมีการจัดทำร่องระบายน้ำชั่วคราวก่อนระบายน้ำออกสู่ที่ระบายน้ำหน้าโครงการ	-	-

ตารางที่ 2.2-1 (ต่อ) ผลปฏิบัติตามมาตรการป้องกันและแก้ไขผลกระทบสิ่งแวดล้อม ระยะก่อสร้าง

มาตรการป้องกันและแก้ไขผลกระทบสิ่งแวดล้อม	รายละเอียดผลการปฏิบัติตามมาตรการป้องกันและแก้ไขผลกระทบสิ่งแวดล้อม	ปัญหา/อุปสรรคและการแก้ไข	เอกสารอ้างอิง
3.4 การจัดการมูลฝอยและสิ่งปฏิกูล 1. จัดเตรียมถังรองรับมูลฝอยขนาด 100 ลิตร จำนวน 4 ถัง วางไว้ในบริเวณก่อสร้างแยกเป็นมูลฝอยเปียก 1 ใบ มูลฝอยทั่วไป 1 ใบ มูลฝอยรีไซเคิล 1 ใบ และมูลฝอยอันตรายอีก 1 ใบ ซึ่งเป็นภาชนะรองรับที่ไม่มีการรั่วซึม พร้อมทั้งมีฝาปิดป้องกันน้ำฝนและการส่งกลิ่นเหม็น ตั้งไว้ในพื้นที่ก่อสร้าง และในแต่ละวันต้องจัดให้มีผู้รับผิดชอบในการรวบรวมมูลฝอยตามจุดต่างๆ เพื่อให้รถเก็บขนมูลฝอยของเมืองพิทยามาเก็บขนไปกำจัดต่อไป	- โครงการมีการจัดเตรียมภาชนะรองรับมูลฝอยไว้อย่างเพียงพอ ตั้งไว้ในพื้นที่ก่อสร้าง และจัดให้มีคนงานรวบรวมมูลฝอยตามจุดต่างๆ เพื่อให้รถเก็บขนมูลฝอยเข้ามาเก็บขนไปกำจัดต่อไป	-	ภาพที่ 2.2-11
2. มูลฝอยอันตรายจัดให้มีการคัดแยก เก็บรวบรวมไว้ เมื่อมีปริมาณมากพอทางโครงการจะติดต่อบริษัทที่ได้รับอนุญาตจากกรมโรงงานอุตสาหกรรมเข้ามารับไปกำจัดทุก 3 เดือน หรือตามความเหมาะสมของปริมาณมูลฝอย เพื่อนำไปกำจัดตามหลักวิชาการต่อไป	- โครงการจัดให้มีพื้นที่สำหรับเก็บรวบรวมและคัดแยกมูลฝอยอันตราย เมื่อมีปริมาณมากพอ จะประสานให้รถเก็บขนเข้ามาเก็บขนไปกำจัดตามความเหมาะสม	-	-
3. กำชับให้คนงานทิ้งมูลฝอยลงในภาชนะรองรับที่ได้จัดเตรียมไว้อย่างเคร่งครัด	- ผู้รับเหมาก่อสร้างมีการกำชับคนงานให้ทิ้งขยะมูลฝอยลงในภาชนะรองรับที่ได้จัดเตรียมไว้	-	-
4. ไม่นำเศษวัสดุก่อสร้างไปทิ้งในพื้นที่สาธารณะ หรือสถานที่ที่อาจส่งผลกระทบต่อผู้พักอาศัยอยู่ในบริเวณนั้นๆ	- โครงการมีการควบคุมดูแลไม่ให้ผู้รับเหมาก่อสร้างนำเศษวัสดุก่อสร้างไปทิ้งในพื้นที่สาธารณะหรือสถานที่ที่อาจส่งผลกระทบต่อผู้พักอาศัยอยู่ในบริเวณนั้น	-	-
5. ติดตามประสานงานให้เมืองพิทยที่เกี่ยวข้องเข้ามาเก็บไปกำจัดตามหลักสุขาภิบาล ไม่ให้มีมูลฝอยตกค้าง	- โครงการมีการติดตามประสานงานให้รถเก็บขนมูลฝอยเข้ามาเก็บขนไปกำจัด	-	เอกสารที่ 2-4
6. ตรวจสอบสภาพภาชนะรองรับมูลฝอยเป็นประจำสม่ำเสมอ เพื่อป้องกันแมลงและสัตว์พาหะนำโรคใช้เป็นที่อยู่อาศัย แหล่งอาหาร กรณีที่พบว่าภาชนะรองรับมูลฝอยชำรุดเสียหายต้องซ่อมแซมหรือเปลี่ยนภาชนะใหม่ใช้แทน	- โครงการมีการตรวจสอบสภาพภาชนะรองรับมูลฝอยเป็นประจำ เพื่อป้องกันแมลงและสัตว์พาหะนำโรคใช้เป็นที่อยู่อาศัยหรือแหล่งอาหาร	-	-

ตารางที่ 2.2-1 (ต่อ) ผลปฏิบัติตามมาตรการป้องกันและแก้ไขผลกระทบสิ่งแวดล้อม ระยะก่อสร้าง

มาตรการป้องกันและแก้ไขผลกระทบสิ่งแวดล้อม	รายละเอียดผลการปฏิบัติตามมาตรการป้องกันและแก้ไขผลกระทบสิ่งแวดล้อม	ปัญหา/อุปสรรคและการแก้ไข	เอกสารอ้างอิง
3.4 การจัดการมูลฝอยและสิ่งปฏิกูล (ต่อ) 7. กำหนดให้ผู้รับเหมาแยกเศษวัสดุก่อสร้างเก็บและรวบรวมไว้เป็นสัดส่วนในพื้นที่ที่เหมาะสมและจัดให้มีระบบการคัดแยกและนำกลับมาใช้ประโยชน์ เช่น เศษอิฐ เศษปูน จะนำมาปรับถมระดับพื้นที่โครงการ ไม่แบ่นำกลับมาใช้ใหม่ได้ มูลฝอยที่ไม่สามารถนำกลับมาใช้ประโยชน์ได้อีกผู้รับเหมาจะทิ้งลงถังรองรับเพื่อขายให้ผู้รับซื้อของต่อไป	- โครงการกำหนดและควบคุมดูแลให้ผู้รับเหมาก่อสร้างคัดแยกเศษวัสดุก่อสร้างและรวบรวมไว้ให้เป็นสัดส่วนในพื้นที่ที่เหมาะสม	-	-
3.5 การใช้ไฟฟ้าและการอนุรักษ์พลังงาน 1. กำชับให้คนงานใช้ไฟฟ้าอย่างประหยัด 2. ตรวจสอบระบบสายไฟฟ้า และอุปกรณ์ไฟฟ้าต่าง ๆ ให้อยู่ในสภาพพร้อมใช้งานเสมอ และซ่อมแซมทันทีเมื่อพบว่าชำรุดเสียหาย	- ผู้รับเหมาก่อสร้างได้กำชับให้คนงานใช้ไฟฟ้าอย่างประหยัด - โครงการควบคุมดูแลให้ผู้รับเหมาก่อสร้างตรวจสอบระบบสายไฟฟ้า และอุปกรณ์ไฟฟ้าต่าง ๆ ให้อยู่ในสภาพพร้อมใช้งานเสมอ และซ่อมแซมทันทีหากพบว่าชำรุดเสียหาย	- -	- -
3.6 ความปลอดภัยและการป้องกันอัคคีภัย 1. การเดินสายไฟทุกชั้นตอนต้องกระทำอย่างถูกหลักวิชาการ	- โครงการควบคุมดูแลผู้รับเหมาก่อสร้างให้เดินสายไฟทุกชั้นตอนต้องกระทำอย่างถูกหลักวิชาการ	-	-
2. ออกกฎไม่ให้คนงานสูบบุหรี่ในขณะปฏิบัติงาน	- ผู้รับเหมาก่อสร้างมีการออกกฎระเบียบไม่ให้คนงานสูบบุหรี่ในขณะปฏิบัติงาน	-	-
3. จัดเตรียมถังดับเพลิงเคมีชนิดมือถือไว้ในบริเวณที่สามารถมองเห็นได้ชัดเจน เพื่อนำไปใช้ได้สะดวกและสังเกตเห็นได้ง่าย เพื่อป้องกันและลดอันตรายที่อาจจะเกิดขึ้น	- โครงการจัดเตรียมถังดับเพลิงเคมีชนิดมือถือไว้ในบริเวณพื้นที่ก่อสร้างเพื่อป้องกันและลดอันตรายที่อาจจะเกิดขึ้น	-	ภาพที่ 2.2-10
4. จัดให้มีการอบรมให้คนงานก่อสร้างรู้จักการใช้อุปกรณ์ป้องกันอัคคีภัยอย่างถูกวิธี	- ผู้รับเหมาก่อสร้างมีการอบรมให้คนงานก่อสร้างรู้จักการใช้อุปกรณ์ป้องกันอัคคีภัยอย่างถูกวิธี	-	-

ตารางที่ 2.2-1 (ต่อ) ผลปฏิบัติตามมาตรการป้องกันและแก้ไขผลกระทบสิ่งแวดล้อม ระยะก่อสร้าง

มาตรการป้องกันและแก้ไขผลกระทบสิ่งแวดล้อม	รายละเอียดผลการปฏิบัติตามมาตรการป้องกันและแก้ไขผลกระทบสิ่งแวดล้อม	ปัญหา/อุปสรรคและการแก้ไข	เอกสารอ้างอิง
3.7 การจราจร			
1. จัดเตรียมสถานที่สำหรับกองวัสดุก่อสร้างไม่ให้ล้นออกมานอกพื้นที่โครงการ	- โครงการมีการจัดเตรียมพื้นที่สำหรับกองวัสดุก่อสร้างไว้ภายในพื้นที่ก่อสร้าง เพื่อให้ไม่ล้นออกมานอกพื้นที่โครงการ	-	-
2. จัดเตรียมพื้นที่สำหรับงานขนย้ายวัสดุก่อสร้าง และพื้นที่สำหรับจอดรถบรรทุกภายในโครงการ โดยไม่ให้จอดล้ำเข้าไปในผิวการจราจรของถนนสาธารณะภายนอกโครงการ	- โครงการมีการจัดเตรียมพื้นที่สำหรับงานขนย้ายวัสดุก่อสร้าง และพื้นที่สำหรับจอดรถบรรทุกภายในโครงการ โดยไม่ให้จอดล้ำเข้าไปในผิวการจราจรของถนนสาธารณะภายนอกโครงการ	-	-
3. จัดเตรียมจุดล้างล้อรถบรรทุกทุกหนักในหน่วยงาน เพื่อป้องกันไม่ให้มีฝุ่น หิน ดิน และเศษวัสดุติดล้อรถบรรทุกก่อนออกสู่ถนนหรือเส้นทางจราจรภายนอกโครงการ	- โครงการจัดให้มีพื้นที่ล้างทำความสะอาดล้อรถบรรทุกก่อนออกสู่ถนนหรือเส้นทางจราจรภายนอกโครงการ	-	-
4. จัดหาแผ่นหรือเหล็กอย่างหนา ปูให้ทั่วบริเวณภายในพื้นที่โครงการที่จะมีรถวิ่งผ่าน เพื่อป้องกันรถจมโคลนในช่วงฝนตก	- โครงการมีการจัดหาแผ่นเหล็กปูพื้นบริเวณพื้นที่โครงการที่จะมีรถวิ่งผ่าน เพื่อป้องกันรถจมโคลนในช่วงฝนตก	-	-
5. จัดเตรียมผ้าใบคลุมหลังกระบะของรถบรรทุก ทุกคันที่เข้า-ออกโครงการ เพื่อป้องกันฝุ่น หิน ดิน และเศษวัสดุที่อาจจะกระเด็นตกหล่นบนผิวการจราจรบริเวณถนนภายนอกโครงการเพื่อความปลอดภัย	- ผู้รับเหมาก่อสร้างมีการจัดเตรียมผ้าใบคลุมหลังกระบะของรถบรรทุกที่เข้า-ออกโครงการ เพื่อป้องกันฝุ่น หิน ดิน และเศษวัสดุที่อาจจะกระเด็นตกหล่นบนผิวการจราจรบริเวณถนนภายนอกโครงการ	-	ภาพที่ 2.2-5
6. จัดให้มีเจ้าหน้าที่คอยควบคุมและอำนวยความสะดวกบริเวณทางเข้า-ออกโครงการในขณะดำเนินการก่อสร้างเพื่อป้องกันรถติดบริเวณด้านหน้าโครงการ และเพื่อความปลอดภัยของผู้ขับขี่รถยนต์บนถนนขอยนาเกลือ 14 บริเวณหน้าโครงการ	- โครงการจัดให้มีเจ้าหน้าที่รักษาความปลอดภัยและอำนวยความสะดวกบริเวณทางเข้า-ออกโครงการ เพื่อป้องกันรถติดบริเวณด้านหน้าโครงการ และเพื่อความปลอดภัยของผู้ขับขี่รถยนต์บนถนนบริเวณหน้าโครงการ	-	ภาพที่ 2.2-9
7. รถขนส่งวัสดุก่อสร้างของโครงการจะจัดให้มีการติดแผ่นป้ายสะท้อนแสงและธงสีบริเวณท้ายรถเพื่อให้ผู้ขับขี่รถยนต์บนถนนสังเกตเห็นรถดังกล่าวได้อย่างชัดเจนเพื่อป้องกันการเฉี่ยวชน	- โครงการมีการกำกับให้ผู้รับเหมาก่อสร้างจัดให้มีการติดแผ่นป้ายสะท้อนแสงและธงสีบริเวณท้ายรถ เพื่อให้ผู้ขับขี่รถยนต์บนถนนสังเกตเห็นรถดังกล่าวได้อย่างชัดเจน	-	-
8. จัดพรมหน้าบริเวณพื้นที่ก่อสร้างหรือบริเวณที่ทำให้เกิดฝุ่นอย่างน้อยวันละ 3 ครั้ง เช้า เย็น และเย็น	- โครงการควบคุมดูแลผู้รับเหมาก่อสร้างให้มีการฉีดพรมน้ำบริเวณพื้นที่ก่อสร้างหรือบริเวณที่อาจก่อให้เกิดฝุ่นละอองตามความเหมาะสมของกิจกรรมก่อสร้าง	-	-

ตารางที่ 2.2-1 (ต่อ) ผลปฏิบัติตามมาตรการป้องกันและแก้ไขผลกระทบสิ่งแวดล้อม ระยะก่อสร้าง

มาตรการป้องกันและแก้ไขผลกระทบสิ่งแวดล้อม	รายละเอียดผลการปฏิบัติตามมาตรการป้องกันและแก้ไขผลกระทบสิ่งแวดล้อม	ปัญหา/อุปสรรคและการแก้ไข	เอกสารอ้างอิง
3.7 การจราจร (ต่อ) 9. จัดให้มีพนักงานคอยกวาดเศษดิน ทราาย ที่ตกหล่นบริเวณปากทางเข้า-ออกโครงการ และพื้นที่ข้างเคียงบริเวณโดยรอบโครงการ โดยในกรณีที่มีเศษดินเปื้อกตกหล่นต้องทำความสะอาดโดยใช้น้ำฉีดและกวาดพื้นให้สะอาดโดยทันที	- โครงการจัดให้มีพนักงานคอยทำความสะอาดเศษดิน ทราาย ที่ตกหล่นบริเวณปากทางเข้า-ออกโครงการ และพื้นที่ข้างเคียงบริเวณโดยรอบโครงการ	-	ภาพที่ 2.2-6
10. ควบคุมน้ำหนักรถบรรทุกทุกตามพิกัดและจำกัดความเร็วของรถ ไม่เกิน 30 กิโลเมตร/ชั่วโมง และให้ผู้ขับรถบรรทุกปฏิบัติตามพระราชบัญญัติการจราจรทางบก และให้ขับรถด้วยความระมัดระวังเป็นพิเศษ	- ผู้รับเหมาก่อสร้างควบคุมน้ำหนักรถบรรทุกทุกตามพิกัดและจำกัดความเร็วของรถ ไม่เกิน 30 กิโลเมตร/ชั่วโมง และให้ผู้ขับรถบรรทุกปฏิบัติตามพระราชบัญญัติการจราจรทางบก และให้ขับรถด้วยความระมัดระวัง	-	-
11. ติดตั้งป้ายสัญญาณจราจรต่าง ๆ อาทิ ป้ายชะลอความเร็วเขตก่อสร้างทางขั้วรุ้ด เป็นต้น ทั้งในพื้นที่โครงการและเมื่อเข้าใกล้บริเวณเข้า-ออกพื้นที่โครงการ	- โครงการมีแผนจะติดตั้งป้ายสัญญาณจราจรต่าง ๆ บริเวณพื้นที่โครงการ อย่างไรก็ตาม โครงการได้จัดให้มีเจ้าหน้าที่รักษาความปลอดภัยและอำนวยความสะดวกบริเวณทางเข้า-ออกโครงการ เพื่อกออำนวยความสะดวกด้านการจราจรบริเวณด้านหน้าโครงการ	-	ภาพที่ 2.2-9
12. โหม่ป้ายชื่อโครงการและลูกศรทางเข้าโครงการชัดเจน	- โครงการมีการติดป้ายชื่อโครงการบริเวณด้านหน้าพื้นที่โครงการ	-	ภาพที่ 2.2-4
13. ติดตั้งกล่องรับความคิดเห็นที่บริเวณป้อมยาม เพื่อรับเรื่องร้องเรียนที่อาจเกิดขึ้นจากการก่อสร้าง หากพบว่ามีเรื่องร้องเรียนต้องดำเนินการแก้ไขปัญหาทันที	- โครงการมีการติดตั้งกล่องรับความคิดเห็นไว้บริเวณพื้นที่ก่อสร้าง เพื่อรับเรื่องร้องเรียนที่อาจเกิดขึ้นจากการก่อสร้าง หากพบว่ามีเรื่องร้องเรียนโครงการจะดำเนินการตรวจสอบและหาแนวทางแก้ไขปัญหา	-	ภาพที่ 2.2-2
14. จัดทำป้ายผ้าหรือไวนิลระบุชื่อโครงการและผู้รับเหมาพร้อมหมายเลขโทรศัพท์ติดไว้ที่รถขนส่งวัสดุก่อสร้างเพื่อให้ประชาชนที่ได้รับผลกระทบแจ้งเรื่องร้องเรียนได้	- โครงการมีการกำขั้บให้ผู้รับเหมาก่อสร้างติดชื่อโครงการและผู้รับเหมาพร้อมหมายเลขโทรศัพท์ติดไว้ที่รถขนส่งวัสดุก่อสร้าง เพื่อให้ประชาชนที่อาจได้รับผลกระทบแจ้งเรื่องร้องเรียนได้	-	-
4. คุณค่าต่อคุณภาพชีวิต 4.1 สภาพเศรษฐกิจและสังคม 1. ไม่อนุญาตให้คนงานพักในพื้นที่ก่อสร้าง	- โครงการควบคุมดูแลไม่ให้คนงานพักภายในพื้นที่ก่อสร้าง	-	-
2. กำหนดให้ผู้รับเหมาจัดพื้นที่บ้านพักคนงานตามมาตรฐานแบบก่อสร้างอาคารชั่วคราวสำหรับคนงานก่อสร้างของวิศวกรรมสถานแห่งประเทศไทยในพระบรมราชูปถัมภ์	- โครงการกำหนดและควบคุมดูแลให้ผู้รับเหมาก่อสร้างจัดเตรียมบ้านพักคนงานให้เป็นตามมาตรฐานแบบก่อสร้างอาคารชั่วคราวสำหรับคนงานก่อสร้าง	-	-

ตารางที่ 2.2-1 (ต่อ) ผลปฏิบัติตามมาตรการป้องกันและแก้ไขผลกระทบสิ่งแวดล้อม ระยะก่อสร้าง

มาตรการป้องกันและแก้ไขผลกระทบสิ่งแวดล้อม	รายละเอียดผลการปฏิบัติตามมาตรการป้องกันและแก้ไขผลกระทบสิ่งแวดล้อม	ปัญหา/อุปสรรคและการแก้ไข	เอกสารอ้างอิง
4.1 สภาพเศรษฐกิจและสังคม (ต่อ)			
3. ติดตั้งป้ายประกาศเกี่ยวกับโครงการ ระยะก่อสร้างโครงการ และข้อความแสดงการขอยกยืมที่อาจไม่ได้รับความสะดวกเนื่องจากการก่อสร้าง เพื่อสร้างความเข้าใจกับประชาชน	- โครงการมีการติดป้ายประชาสัมพันธ์รายละเอียดโครงการไว้บริเวณพื้นที่ก่อสร้าง	-	ภาพที่ 2.2-4
4. ให้นำข้อคิดเห็นจากการสำรวจความคิดเห็นมากำหนดเป็นมาตรการป้องกันและลดผลกระทบสิ่งแวดล้อม และหากมีการร้องเรียนขณะดำเนินการก่อสร้างจะต้องดำเนินการแก้ไขโดยทันที	- โครงการจัดให้มีเจ้าหน้าที่เข้าพบผู้พักอาศัยข้างเคียงพื้นที่โครงการ เพื่อสอบถามความคิดเห็น ผลกระทบที่อาจจะได้รับจากกิจกรรมก่อสร้าง หากพบข้อร้องเรียนโครงการจะจัดให้มีเจ้าหน้าที่เข้าตรวจสอบและหาแนวทางแก้ไข	-	ภาพที่ 2.2-2 ภาพที่ 2.2-7
5. จัดให้มีหัวหน้าคนงาน คอยควบคุมดูแลคนงานก่อสร้างไม่ให้ก่อความเดือดร้อนต่อผู้ที่อยู่ข้างเคียง	- ผู้รับเหมาก่อสร้างจัดให้มีหัวหน้าคนงานคอยควบคุมดูแลคนงานก่อสร้างไม่ให้ก่อความเดือดร้อนต่อผู้ที่พักอาศัยข้างเคียง	-	-
6. ห้ามเลี้ยงสัตว์ที่เป็นพาหนะนำโรคทุกชนิด	- ผู้รับเหมาก่อสร้างควบคุมดูแลไม่ให้มีการเลี้ยงสัตว์ที่เป็นพาหนะนำโรคทุกชนิด	-	-
7. คัดเลือกผู้รับเหมาที่มีคุณภาพมีประวัติการทำงานที่ดี โดยผู้รับเหมาดังกล่าวจะให้ความสำคัญต่อการคัดเลือกคนงานก่อสร้างโดยมีทะเบียนประวัติคนงานก่อสร้างทุกคนซึ่งคนงานเหล่านี้จะทราบระเบียบปฏิบัติในการก่อสร้างที่จะไม่ส่งผลกระทบต่อชุมชนข้างเคียงได้เป็นอย่างดี	- โครงการมีการคัดเลือกผู้รับเหมาก่อสร้างที่มีคุณภาพ มีประวัติการทำงานที่ดีและกำหนดให้ผู้รับเหมาก่อสร้างมีการจัดทำทะเบียนประวัติคนงานก่อสร้าง	-	-
8. โครงการจัดให้มีแผนประชาสัมพันธ์โครงการให้ชุมชนโดยรอบทราบแผนการดำเนินการโครงการอย่างต่อเนื่อง ตั้งแต่เริ่มต้นก่อสร้างโครงการ โดยประสานงานกับผู้นำชุมชนโดยรอบพื้นที่โครงการ	- โครงการจัดให้มีเจ้าหน้าที่เข้าพบผู้พักอาศัยข้างเคียง เพื่อประชาสัมพันธ์แผนการดำเนินการโครงการให้กับชุมชนโดยรอบได้รับทราบ	-	ภาพที่ 2.2-7

ตารางที่ 2.2-1 (ต่อ) ผลปฏิบัติตามมาตรการป้องกันและแก้ไขผลกระทบสิ่งแวดล้อม ระยะก่อสร้าง

มาตรการป้องกันและแก้ไขผลกระทบสิ่งแวดล้อม	รายละเอียดผลการปฏิบัติตามมาตรการป้องกันและแก้ไขผลกระทบสิ่งแวดล้อม	ปัญหา/อุปสรรคและการแก้ไข	เอกสารอ้างอิง
4.1 สภาพเศรษฐกิจและสังคม (ต่อ) 9. จัดให้มีการรับเรื่องร้องเรียนตลอดระยะเวลาก่อสร้างและดำเนินการและหากมีการร้องเรียนถึงผลกระทบที่เกิดจากการพัฒนาโครงการต้องรีบแก้ไขโดยไม่ชักช้า และโครงการจัดให้มีคณะกรรมการประสานงานเพื่อแก้ไขปัญหาจากการพัฒนาโครงการในการรับผิดชอบและชดเชยความเสียหายที่เกิดขึ้น โดยมีหน้าที่ในการตรวจสอบและแก้ไขปัญหาข้อร้องเรียนจากการพัฒนาโครงการ เพื่อทำการรับเรื่องราวเกี่ยวกับผลกระทบทางด้านสิ่งแวดล้อมและเหตุรำคาญ ตรวจสอบข้อเท็จจริง หาสาเหตุและแนวทางในการแก้ไขปัญหาให้ผู้ได้รับผลกระทบ/ผู้ร้องเรียน รับทราบ	- โครงการจัดให้มีเจ้าหน้าที่รับเรื่องร้องเรียนตลอดระยะเวลาก่อสร้าง หากมีการร้องเรียนผลกระทบที่เกิดจากกิจกรรมการพัฒนาโครงการ โครงการจะจัดให้มีเจ้าหน้าที่ในการตรวจสอบและหาแนวทางแก้ไขปัญหาให้ผู้ได้รับผลกระทบ/ผู้ร้องเรียน สำหรับในช่วงเดือนกรกฎาคม-ธันวาคม 2565 โครงการได้รับเรื่องร้องเรียน จำนวน 1 ครั้ง เมื่อวันที่ 29 พฤศจิกายน พ.ศ. 2565 และได้ส่งตัวแทนโครงการเข้าพบและดำเนินการแก้ไขเรื่องร้องเรียนดังกล่าวแล้ว	-	ภาพที่ 2.2-2 เอกสารที่ 2-3
10. จัดเจ้าหน้าที่โครงการออกตรวจสอบความเรียบร้อยของสถานที่พักคนงานของผู้รับเหมาย่างสม่ำเสมอ ตลอดระยะก่อสร้าง	- โครงการจัดให้มีเจ้าหน้าที่ของโครงการออกตรวจสอบความเรียบร้อยของสถานที่พักคนงานของผู้รับเหมาย่างสม่ำเสมอ	-	-
11. ติดตั้งป้ายประกาศเกี่ยวกับโครงการ ระยะก่อสร้างโครงการ และข้อความแสดงการขอกฎที่อาจไม่ได้รับความสะดวก เนื่องจากการก่อสร้าง เพื่อสร้างความเข้าใจกับประชาชน	- โครงการมีการติดตั้งป้ายประชาสัมพันธ์รายละเอียดโครงการไว้บริเวณพื้นที่ก่อสร้าง	-	ภาพที่ 2.2-4
12. ให้มีการแสดงรายละเอียดการประชาสัมพันธ์มาตรการป้องกันและแก้ไขผลกระทบสิ่งแวดล้อม และมาตรการติดตามตรวจสอบผลกระทบสิ่งแวดล้อมที่โครงการต้องปฏิบัติตามอย่างเคร่งครัดติดไว้บริเวณพื้นที่โครงการตลอดช่วงระยะก่อสร้างให้ประชาชนที่อาศัยอยู่โดยรอบพื้นที่โครงการสามารถเห็นได้ชัดเจน	- โครงการมีการแสดงรายละเอียดมาตรการป้องกันและแก้ไขผลกระทบสิ่งแวดล้อม และมาตรการติดตามตรวจสอบผลกระทบสิ่งแวดล้อมไว้ในบริเวณพื้นที่โครงการ	-	-

ตารางที่ 2.2-1 (ต่อ) ผลปฏิบัติตามมาตรการป้องกันและแก้ไขผลกระทบสิ่งแวดล้อม ระยะก่อสร้าง

มาตรการป้องกันและแก้ไขผลกระทบสิ่งแวดล้อม	รายละเอียดผลการปฏิบัติตามมาตรการป้องกันและแก้ไขผลกระทบสิ่งแวดล้อม	ปัญหา/อุปสรรคและการแก้ไข	เอกสารอ้างอิง
4.1 สภาพเศรษฐกิจและสังคม (ต่อ) 13. ออกกฎระเบียบการปฏิบัติในพื้นที่ก่อสร้าง อาทิเช่น ห้ามขายยาเสพติดทุกประเภทและมีไว้ในครอบครองเพื่อความปลอดภัยของแรงงานและผู้ที่พักอาศัยในบริเวณใกล้เคียง ห้ามส่งเสียงดังรบกวนบุคคลข้างเคียง ห้ามทะเลาะวิวาททุกกรณีเพื่อความสงบเรียบร้อยภายในบริเวณบ้านพักคนงาน หากมีการทะเลาะวิวาทเกิดขึ้นพิจารณาให้ออกทั้งสองฝ่าย ห้ามทำลายเคลื่อนย้ายตัดแปลง ต่อเติมทรัพย์สินของบริษัทผู้รับเหมาทุกกรณี ห้ามลักขโมย หากมีการลักขโมยเกิดขึ้นต้องถูกส่งดำเนินคดี	- โครงการมีการออกกฎระเบียบการปฏิบัติในพื้นที่ก่อสร้าง และภายในบริเวณบ้านพักคนงาน เพื่อความปลอดภัยของคนงานและผู้ที่พักอาศัยในบริเวณใกล้เคียง	-	เอกสาร 2-2
14. กำหนดให้ผู้รับเหมาก่อสร้างบ้านพักคนงานก่อสร้างให้เป็นไปตามมาตรฐาน และแบบก่อสร้างอาคารชั่วคราวสำหรับคนงานก่อสร้างของวิศวกรรมสถานแห่งประเทศไทยในพระบรมราชูปถัมภ์	- โครงการกำหนดและควบคุมดูแลให้ผู้รับเหมาก่อสร้างจัดเตรียมบ้านพักคนงานให้เป็นไปตามมาตรฐานแบบก่อสร้างอาคารชั่วคราวสำหรับคนงานก่อสร้าง	-	-
15. จัดอบรมชี้แจงมาตรการรักษาความปลอดภัยแก่หัวหน้าคนงาน หรือจัดหาคู่มือรักษาความปลอดภัยในการก่อสร้าง พร้อมชี้แจงในเรื่องความปลอดภัยให้ดียิ่งขึ้น	- ผู้รับเหมาก่อสร้างมีการอบรมชี้แจงมาตรการรักษาความปลอดภัยแก่คนงาน	-	-
16. ว่าจ้างคนงานที่ถูกต้องตามกฎหมายเท่านั้น เพื่อป้องกันการเป็นพาหะนำโรค เช่น โรคไข้หวัด โรคฉี่หนู เป็นต้น	- โครงการควบคุมดูแลให้ผู้รับเหมาก่อสร้างว่าจ้างคนงานที่ถูกต้องตามกฎหมาย	-	-
17. จ้างแรงงานในท้องถิ่นเพื่อลดการอพยพโยกย้ายแรงงานและเป็นการสร้างงาน สร้างรายได้และเป็นการกระจายรายได้สู่ท้องถิ่น	- โครงการควบคุมดูแลให้ผู้รับเหมาก่อสร้างพิจารณาจ้างแรงงานในท้องถิ่นเพื่อลดการอพยพโยกย้ายแรงงานและเป็นการสร้างงาน สร้างรายได้ และเป็นการกระจายรายได้สู่ท้องถิ่น	-	-
18. ไม่ให้มีการคานค้ำของคานงานในพื้นที่ก่อสร้างโดยเด็ดขาด	- โครงการควบคุมดูแลไม่ให้มีคานค้ำภายในพื้นที่ก่อสร้าง	-	-
19. จัดให้มีหัวหน้าคนงาน คอยควบคุมดูแลคนงานก่อสร้างไม่ให้ก่อความเดือดร้อนต่อผู้ที่อยู่ข้างเคียง	- ผู้รับเหมาก่อสร้างจัดให้มีหัวหน้าคนงานคอยควบคุมดูแลคนงานก่อสร้างไม่ให้ก่อความเดือดร้อนต่อผู้ที่พักอาศัยข้างเคียง	-	-

ตารางที่ 2.2-1 (ต่อ) ผลปฏิบัติตามมาตรการป้องกันและแก้ไขผลกระทบสิ่งแวดล้อม ระยะก่อสร้าง

มาตรการป้องกันและแก้ไขผลกระทบสิ่งแวดล้อม	รายละเอียดผลการปฏิบัติตามมาตรการป้องกันและแก้ไขผลกระทบสิ่งแวดล้อม	ปัญหา/อุปสรรคและการแก้ไข	เอกสารอ้างอิง
4.1 สภาพเศรษฐกิจและสังคม (ต่อ)			
20. ห้ามนำบุคคลภายนอกมาพักในพื้นที่บ้านพักคนงาน โดยไม่ได้รับอนุญาต เพื่อความเป็นระเบียบและความปลอดภัยภายในบริเวณบ้านพักคนงาน	- โครงการมีการกำหนดกฎระเบียบการปฏิบัติตน โดยไม่อนุญาตให้บุคคลภายนอกเข้ามาพักในบ้านพักคนงานหากไม่ได้รับอนุญาต เพื่อความเป็นระเบียบและความปลอดภัยภายในบริเวณบ้านพักคนงาน	-	เอกสาร 2-2
21. ห้ามเลี้ยงสัตว์ที่เป็นพาหนะนำโรคทุกชนิด	- ผู้รับเหมาก่อสร้างควบคุมดูแลไม่ให้มีการเลี้ยงสัตว์ที่เป็นพาหนะนำโรคทุกชนิด	-	-
22. ฉีดพรมน้ำบริเวณพื้นที่ก่อสร้างหรือบริเวณที่ทำให้เกิดฝุ่นละอองอย่างน้อยวันละ 3 ครั้ง เช้า เที่ยง และเย็น	- โครงการควบคุมดูแลผู้รับเหมาก่อสร้างให้มีการฉีดพรมน้ำบริเวณพื้นที่ก่อสร้างหรือบริเวณที่อาจก่อให้เกิดฝุ่นละอองตามความเหมาะสมของกิจกรรมก่อสร้าง	-	-
23. การกระทำการใด ๆ ที่อาจก่อให้เกิดมลภาวะต้องทำในพื้นที่คลุมผ้าหรือในห่อที่มีหลังคาและผนังปิดด้านข้างอีก 3 ด้าน	- โครงการกำหนดและควบคุมดูแลให้ผู้รับเหมาทำกิจกรรมที่อาจก่อให้เกิดมลภาวะในพื้นที่ที่กำหนด	-	-
24. จัดเทคนิคการก่อสร้างให้เป็นระบบสำเร็จรูปหรือกึ่งสำเร็จรูปที่มีการหล่อคอนกรีตในพื้นที่ก่อสร้างน้อยที่สุด	- โครงการมีการพิจารณาเลือกใช้เทคนิคการก่อสร้างเป็นระบบสำเร็จรูปหรือกึ่งสำเร็จรูปที่มีการหล่อคอนกรีตในพื้นที่ก่อสร้างน้อยที่สุด	-	-
25. บริเวณปากทางเข้า-ออกต้องปิดทึบตลอดเวลา เปิดเฉพาะเมื่อมีรถเข้า-ออก และรักษาพื้นผิวให้สะอาดปราศจากเศษหิน ดิน ทราบ หรือฝุ่นตกค้างจนทำการก่อสร้างแล้วเสร็จ	- โครงการมีการปิดทึบบริเวณทางเข้า-ออกตลอดเวลา เปิดเฉพาะเมื่อมีรถเข้า-ออก และมีการทำความสะอาดถนนบริเวณด้านหน้าโครงการและบริเวณข้างเคียง	-	ภาพที่ 2.2-3 ภาพที่ 2.2-6
26. เศษวัสดุที่เหลือใช้ ต้องไม่มีการกองหรือกักไว้ที่หน้างาน โดยจัดให้มีรถบรรทุกมารับไปกำจัด	- โครงการมีการควบคุมดูแลผู้รับเหมาก่อสร้างไม่ให้งองหรือจัดเก็บเศษวัสดุที่เหลือใช้ไว้หน้างานเป็นระยะเวลานาน	-	-
27. ทำความสะอาดล้อรถบรรทุกก่อนออกสู่ถนน โดยทำเป็นบ่อล้างล้อรถ มีเหล็กรูปสามเหลี่ยมทั้งทางขึ้นและลงเพื่อขูดดินออกจากล้อรถ	- โครงการจัดให้มีคนงานคอยทำความสะอาดล้อรถบรรทุกก่อนออกสู่ถนนหรือเส้นทางจราจรภายนอกโครงการ	-	-
28. จัดให้มีพนักงานทำความสะอาดคอยกวาดเศษดิน ทราบ ที่ตกหล่นอยู่บริเวณพื้นที่ข้างเคียงโครงการ โดยในกรณีที่มีเศษดินเปกตกหล่นต้องทำความสะอาดโดยใช้น้ำฉีด และกวาดพื้นให้สะอาด โดยทันที	- โครงการจัดให้มีพนักงานคอยกวาดเศษดิน ทราบ ที่ตกหล่นอยู่บริเวณพื้นที่ข้างเคียงโครงการ	-	ภาพที่ 2.2-6

ตารางที่ 2.2-1 (ต่อ) ผลปฏิบัติตามมาตรการป้องกันและแก้ไขผลกระทบสิ่งแวดล้อม ระยะก่อสร้าง

มาตรการป้องกันและแก้ไขผลกระทบสิ่งแวดล้อม	รายละเอียดผลการปฏิบัติตามมาตรการป้องกันและแก้ไขผลกระทบสิ่งแวดล้อม	ปัญหา/อุปสรรคและการแก้ไข	เอกสารอ้างอิง
4.1 สภาพเศรษฐกิจและสังคม (ต่อ) 29. จัดให้มีการติดตั้งกล่องรับความคิดเห็นที่บริเวณป้อมยาม เพื่อรับเรื่องร้องเรียนที่อาจจะเกิดขึ้น หากพบว่ามีการร้องเรียนต้องค้นหาสาเหตุและแก้ไขปัญหาที่พบทันที	- โครงการมีการติดตั้งกล่องรับความคิดเห็นบริเวณพื้นที่โครงการ เพื่อรับเรื่องร้องเรียนที่อาจจะเกิดขึ้น หากพบว่ามีการร้องเรียนจะดำเนินการตรวจสอบและหาแนวทางแก้ไขปัญหา	-	ภาพที่ 2.2-2
30. จัดจ้างผู้รับเหมาที่มีคุณภาพตลอดจนจัดให้มีบริษัทควบคุมงานก่อสร้างให้ปฏิบัติตามมาตรการที่ระบุไว้ในรายงานการวิเคราะห์ผลกระทบสิ่งแวดล้อมที่ได้รับความเห็นชอบอย่างเคร่งครัด โดยมีการรายงานผลอย่างต่อเนื่องและประชาสัมพันธ์ในพื้นที่ก่อสร้างให้ชัดเจน	- โครงการมีการจัดจ้างผู้รับเหมาที่มีคุณภาพและกำกับให้ปฏิบัติตามมาตรการที่ระบุไว้ในรายงานการวิเคราะห์ผลกระทบสิ่งแวดล้อมที่ได้รับความเห็นชอบอย่างเคร่งครัด	-	-
31. กำหนดให้ผู้รับเหมาก่อสร้างจัดสร้างห้องสวม ที่อาบนํ้า และลานซักล้าง ให้เพียงพอต่อความต้องการของคนงาน โดยในการบำบัดน้ำเสีย โดยจะถูกบำบัดโดยระบบบ่อเกรอะ-บ่อกรองไร้อากาศ จัดหาถังมูลฝอย วางไว้บริเวณก่อสร้างแยกเป็นถังมูลฝอยเปียก มูลฝอยทั่วไป มูลฝอยอันตราย และมูลฝอยรีไซเคิล ซึ่งเป็นภาชนะรองรับที่ไม่มีการรั่วซึม และให้เพียงพอ พร้อมทั้งมีฝาปิดป้องกันน้ำฝนและการสกกลื่นเหม็น ตั้งไว้ในพื้นที่พักคนงานก่อสร้าง และในแต่ละวันต้องจัดให้มีผู้รับผิดชอบในการรวบรวมมูลฝอยตามจุดต่างๆ เพื่อให้รถเก็บขนมูลฝอยของเมืองพัทยาเก็บขนไปกำจัดต่อไป	- ผู้รับเหมาก่อสร้างจัดเตรียมห้องสวม ที่อาบนํ้า ลานซักล้าง และภาชนะรองรับมูลฝอยที่เพียงพอต่อจำนวนคนงาน และจัดให้คนงานเก็บรวบรวมมูลฝอยตามจุดต่างๆ เพื่อให้รถเก็บขนมูลฝอยของเมืองพัทยามาเก็บขนไปกำจัดต่อไป	-	ภาพที่ 2.2-15 ภาพที่ 2.2-16 เอกสารที่ 2-4
32. ไม่นำเศษวัสดุก่อสร้างไปทิ้งในพื้นที่สาธารณะ หรือสถานที่ที่อาจส่งผลกระทบต่อผู้พักอาศัยอยู่ในบริเวณนั้น ๆ	- โครงการมีการควบคุมดูแลไม่ให้ผู้รับเหมาก่อสร้างนำเศษวัสดุก่อสร้างไปทิ้งในพื้นที่สาธารณะหรือสถานที่ที่อาจส่งผลกระทบต่อผู้พักอาศัยอยู่ในบริเวณนั้น	-	-
33. ตรวจสอบสภาพภาชนะรองรับมูลฝอยเป็นประจำสม่ำเสมอ เพื่อป้องกันแมลงและสัตว์พาหะนำโรคใช้เป็นที่อยู่อาศัย แหล่งอาหาร กรณีที่พบว่าภาชนะรองรับมูลฝอยชำรุดเสียหายต้องซ่อมแซมหรือเปลี่ยนภาชนะใหม่ใช้แทน	- โครงการมีการตรวจสอบสภาพภาชนะรองรับมูลฝอยเป็นประจำ เพื่อป้องกันแมลงและสัตว์พาหะนำโรคใช้เป็นที่อยู่อาศัยหรือแหล่งอาหาร	-	-

ตารางที่ 2.2-1 (ต่อ) ผลปฏิบัติตามมาตรการป้องกันและแก้ไขผลกระทบสิ่งแวดล้อม ระยะก่อสร้าง

มาตรการป้องกันและแก้ไขผลกระทบสิ่งแวดล้อม	รายละเอียดผลการปฏิบัติตามมาตรการป้องกันและแก้ไขผลกระทบสิ่งแวดล้อม	ปัญหา/อุปสรรคและการแก้ไข	เอกสารอ้างอิง
4.1 สภาพเศรษฐกิจและสังคม (ต่อ) 34. กำหนดให้ผู้รับเหมาแยกเศษวัสดุก่อสร้างเก็บและรวบรวมไว้เป็นสัดส่วนในพื้นที่ที่เหมาะสมและจัดให้มีระบบการคัดแยกและนำกลับมาใช้ประโยชน์ เช่น เศษอิฐ เศษปูน จะนำมาปรับถมระดับพื้นที่โครงการ ไม่แบ่นำกลับมาใช้ใหม่ได้ มูลฝอยที่ไม่สามารถนำกลับมาใช้ประโยชน์ได้อีกผู้รับเหมาจะทิ้งลงถังรองรับเพื่อขายให้ผู้รับซื้อของต่อไป	- โครงการกำหนดและควบคุมดูแลให้ผู้รับเหมาก่อสร้างคัดแยกเศษวัสดุก่อสร้างและรวบรวมไว้ให้เป็นสัดส่วนในพื้นที่ที่เหมาะสม	-	-
35. จัดให้มีห้องปฐมพยาบาลและอุปกรณ์สำหรับปฐมพยาบาลเบื้องต้น พร้อมเจ้าหน้าที่ปฐมพยาบาลสำหรับคนงานที่ทำงานก่อสร้าง	- โครงการมีการจัดเตรียมอุปกรณ์ปฐมพยาบาลเบื้องต้นไว้สำหรับคนงานที่ทำงานก่อสร้าง	-	-
4.2 อาชีวอนามัยและความปลอดภัย 1. ก่อนดำเนินการก่อสร้างเจ้าหน้าที่จากบริษัทผู้รับเหมาต้องเข้าไปแจ้งต่อผู้พักอาศัยที่อยู่ติดกับโครงการ และให้หมายเลขโทรศัพท์ของเจ้าหน้าที่ควบคุมการก่อสร้าง เพื่อให้สามารถติดต่อกับโครงการได้โดยตรง	- ก่อนดำเนินการก่อสร้างโครงการจัดให้มีเจ้าหน้าที่เข้าพบผู้พักอาศัยที่อยู่ติดกับโครงการและให้หมายเลขโทรศัพท์ของเจ้าหน้าที่เพื่อให้สามารถติดต่อกับโครงการได้โดยตรง	-	ภาพที่ 2.2-7
2. จัดทำรั้วโดยใช้วัสดุ Metal Sheet หนา 1.27 มิลลิเมตร ความสูง 6 เมตร โดยรอบพื้นที่โครงการ ติดตั้งที่แนวเขตที่ดินและใช้เป็นรั้วโครงการ	- โครงการมีการจัดทำรั้ว Metal Sheet ความสูงประมาณ 6 เมตร โดยรอบพื้นที่โครงการ	-	ภาพที่ 2.2-1
3. ขณะทำโครงสร้างต้องทำ Chain Link ยื่นจากอาคาร เพื่อกันเศษวัสดุร่วงหล่นและย้ายตามไปทุก 2-3 ชั้น	- โครงการมีการติดตั้งวัสดุปิด (Mesh Sheet) กันตัวอาคาร เพื่อกันฝุ่นและเศษวัสดุร่วงหล่น	-	ภาพที่ 2.2-5
4. เมื่อย้าย Chain Link ไปแล้วต้องทำการติดตั้งม่านดักฝุ่น (Mesh Sheet) กันรอบอาคาร โดยใช้โครงเหล็กชิงทุกชั้น	- โครงการมีการติดตั้งวัสดุปิด (Mesh Sheet) กันตัวอาคาร เพื่อกันฝุ่นและเศษวัสดุร่วงหล่น	-	ภาพที่ 2.2-5
5. จัดหาน้ำใช้ ระบบรวบรวมและกำจัดมูลฝอย น้ำเสียและสิ่งปฏิกูลที่ถูกสุขลักษณะไว้อย่างเพียงพอ เพื่อป้องกันไม่ให้เกิดแหล่งเพาะพันธุ์โรคหรือเกิดโรคระบาดได้	- โครงการได้จัดหาน้ำใช้ ระบบบำบัดน้ำเสีย และภาชนะรองรับมูลฝอยที่ถูกสุขลักษณะไว้อย่างเพียงพอต่อจำนวนคนงานในแต่ละช่วง	-	ภาพที่ 2.2-11

ตารางที่ 2.2-1 (ต่อ) ผลปฏิบัติตามมาตรการป้องกันและแก้ไขผลกระทบสิ่งแวดล้อม ระยะก่อสร้าง

มาตรการป้องกันและแก้ไขผลกระทบสิ่งแวดล้อม	รายละเอียดผลการปฏิบัติตามมาตรการป้องกันและแก้ไขผลกระทบสิ่งแวดล้อม	ปัญหา/อุปสรรคและการแก้ไข	เอกสารอ้างอิง
4.2 อาชีวอนามัยและความปลอดภัย (ต่อ)			
6. จัดให้มีห้องปฐมพยาบาลและเจ้าหน้าที่สำหรับคนงานที่ทำงานก่อสร้างจัดให้มีเครื่องมือและอุปกรณ์การรักษายาบาลเบื้องต้นอย่างครบถ้วน	- โครงการมีการจัดเตรียมอุปกรณ์ปฐมพยาบาลเบื้องต้นไว้สำหรับคนงานที่ทำงานก่อสร้าง	-	-
7. บริเวณทางเข้า-ออก ต้องมียามดูแลการเข้า-ออกของเจ้าหน้าที่คนงานและยานพาหนะต่างๆ ตลอด 24 ชั่วโมง เพื่อความปลอดภัยและเป็นระเบียบเรียบร้อย	- โครงการจัดให้มีเจ้าหน้าที่ดูแลการเข้า-ออกบริเวณทางเข้า-ออกของโครงการ เพื่อความปลอดภัยและเป็นระเบียบเรียบร้อย	-	ภาพที่ 2.2-9
8. ติดป้ายแนะนำการทำงาน ป้ายเตือน เพื่อให้คนงานก่อสร้างปฏิบัติงานได้อย่างถูกต้อง	- โครงการมีการติดป้ายแนะนำการทำงาน ป้ายเตือน เพื่อให้คนงานก่อสร้างปฏิบัติงานได้อย่างถูกต้อง	-	-
9. จัดเตรียมอุปกรณ์ป้องกันอุบัติเหตุในระหว่างการทำงานให้กับคนงาน เช่น หมวกนิรภัย แวนตานิรภัย หน้ากากกันฝุ่น ปลั๊กเสียบหู ถุงมือ เป็นต้น	- ผู้รับเหมาก่อสร้างมีการจัดเตรียมอุปกรณ์ป้องกันส่วนบุคคลให้กับคนงาน	-	-
10. จัดอบรมชี้แจงมาตรการรักษาความปลอดภัยแก่หัวหน้าคนงาน หรือ จัดหาคู่มือรักษาความปลอดภัยในการก่อสร้างให้ผู้ปฏิบัติงานในระดับหัวหน้างาน พร้อมชี้แจงในเรื่องความปลอดภัยให้ดียิ่งขึ้น	- ผู้รับเหมาก่อสร้างมีการอบรมชี้แจงมาตรการรักษาความปลอดภัยแก่คนงาน	-	-
11. ควบคุมดูแลและสอดส่องการใช้ไฟฟ้าและจัดเตรียมอุปกรณ์ดับเพลิงที่จำเป็น	- โครงการมีการควบคุมดูแลและสอดส่องการใช้ไฟฟ้าและจัดเตรียมอุปกรณ์ดับเพลิงที่จำเป็น	-	ภาพที่ 2.2-10 ภาพที่ 2.2-14
12. ให้เชมงวดงานการดูแลสุขภาพอนามัยของคนงาน	- ผู้รับเหมาก่อสร้างมีการเชมงวดงานการดูแลสุขภาพอนามัยของคนงาน	-	-
13. ติดตั้งผ้าใบเหนือรั้ว Metal Sheet สีขาวที่ผู้ว่าจ้างจัดทำล้อมรอบบริเวณพื้นที่ก่อสร้างของโครงการ	- โครงการมีการจัดทำรั้ว Metal Sheet ความสูงประมาณ 6 เมตร ตามแนวเขตพื้นที่โครงการ	-	ภาพที่ 2.2-1
14. จัดให้มีกระบายน้ำทิ้งสำหรับการล้างล้อรถ พร้อมอุปกรณ์เครื่องฉีดน้ำแรงดันสูง และคนงานคอยทำความสะอาดล้างล้อที่เปื้อนโคลนก่อนอนุญาตปล่อยรถนั้นออกจากพื้นที่ก่อสร้างสู่ถนนสาธารณะภายนอก และต้องทำความสะอาดบำรุงรักษาซ่อมแซมถนน และทางเท้าสาธารณะที่ชำรุดเสียหายในทันทีเนื่องมาจากการทำงานของผู้รับจ้างให้อยู่ในสภาพดีตลอดระยะเวลาของการก่อสร้าง	- โครงการจัดให้มีพื้นที่ล้างทำความสะอาดล้อรถบรรทุกก่อนออกสู่ถนนภายนอกโครงการ และจัดให้มีคนงานคอยทำความสะอาดถนนบริเวณด้านหน้าโครงการ	-	-

ตารางที่ 2.2-1 (ต่อ) ผลปฏิบัติตามมาตรการป้องกันและแก้ไขผลกระทบสิ่งแวดล้อม ระยะก่อสร้าง

มาตรการป้องกันและแก้ไขผลกระทบสิ่งแวดล้อม	รายละเอียดผลการปฏิบัติตามมาตรการป้องกันและแก้ไขผลกระทบสิ่งแวดล้อม	ปัญหา/อุปสรรคและการแก้ไข	เอกสารอ้างอิง
4.2 อาชีวอนามัยและความปลอดภัย (ต่อ)			
15. จัดให้มีป้ายงานก่อสร้าง ป้ายแสดงกฎระเบียบความปลอดภัย ความสะอาด และความเป็นระเบียบเรียบร้อยในการทำงานสำหรับคนงาน ป้ายต้องติดตั้งอย่างเหมาะสม และเพียงพอ	- โครงการมีแผนจะทำป้ายงานก่อสร้าง ป้ายแสดงกฎระเบียบความปลอดภัย ความสะอาด และความเป็นระเบียบเรียบร้อยในการทำงานสำหรับคนงาน	-	-
16. จัดให้มีป้อมยามและยามรักษาความปลอดภัยประจำสถานที่ก่อสร้าง และจัดให้มีจำนวนเพียงพอทุก ๆ วันตลอดเวลา 24 ชั่วโมง จนถึงวันที่ทำงานแล้วเสร็จและวันส่ง/รับมอบงานให้แก่เจ้าของโครงการ	- โครงการจัดให้มีป้อมยามและเจ้าหน้าที่รักษาความปลอดภัยประจำพื้นที่ก่อสร้าง	-	ภาพที่ 2.2-9
17. ต้องปฏิบัติตามด้านความปลอดภัย อาชีวอนามัยและสภาพแวดล้อมในการทำงานในสถานที่ก่อสร้างต่างๆ	- โครงการควบคุมดูแลผู้รับเหมาให้ปฏิบัติตามด้านความปลอดภัย อาชีวอนามัย และสภาพแวดล้อมในการทำงานในสถานที่ก่อสร้างต่างๆ	-	-
18. จัดให้มีการประกันภัยความรับผิดตามกฎหมายต่อชีวิตร่างกายและทรัพย์สินของบุคคลภายนอกโดยแสดงสำเนาทะเบียนกรมธรรม์ประกันภัยไว้ในบริเวณพื้นที่ก่อสร้าง	- โครงการยังไม่ได้มีการจัดทำกรมธรรม์ประกันภัยของโครงการ	-	-
19. จัดให้มีการตรวจสอบสุขภาพคนงาน 1 ครั้ง/ปี เพื่อป้องกันปัญหาด้านสุขภาพที่อาจเป็นพาหะนำโรคได้	- โครงการยังไม่ได้มีการตรวจสอบสุขภาพคนงาน ในช่วงเดือนกรกฎาคม-ธันวาคม 2565 เนื่องจากโครงการมีการเปลี่ยนทีมคนงานก่อสร้าง	-	-
20. ให้โครงการและผู้รับเหมาทำข้อตกลงเป็นลายลักษณ์อักษร เกี่ยวกับการเยียวยาผู้ที่ได้รับผลกระทบหรือความเดือดร้อนจากการก่อสร้าง ในระหว่างที่รื้อถอนจากกิจกรรมประกันภัย เช่น การจัดให้มีเงินสำรอง เป็นต้น พร้อมทั้งระบุผู้ประสานงานหลักเพื่อรับเรื่องร้องเรียนที่อาจเกิดขึ้น	- โครงการมีการเข้าพบผู้พักอาศัยข้างเคียงที่อาจได้รับผลกระทบหรือความเดือดร้อนจากการก่อสร้าง พร้อมทั้งระบุผู้ประสานงานหลักเพื่อรับเรื่องร้องเรียนที่อาจเกิดขึ้น	-	ภาพที่ 2.2-7 เอกสารที่ 2-3
21. ให้ผู้รับเหมาจัดให้มีหลักประกันสุขภาพให้แก่คนงาน เช่น บัตรประกันสุขภาพถ้วนหน้า ประกันสังคม เป็นต้น	- โครงการควบคุมดูแลผู้รับเหมาก่อสร้างให้มีการจัดทำหลักประกันสุขภาพให้แก่คนงาน	-	-
22. ฉีดพรมน้ำบริเวณพื้นที่ก่อสร้างหรือบริเวณที่ทำให้เกิดฝุ่นอย่างน้อยวันละ 3 ครั้ง เช้า เย็น และเย็น	- โครงการควบคุมดูแลผู้รับเหมาก่อสร้างให้มีการฉีดพรมน้ำบริเวณพื้นที่ก่อสร้างหรือบริเวณที่อาจก่อให้เกิดฝุ่นละอองตามความเหมาะสมของกิจกรรมก่อสร้าง	-	-
23. ในการกองวัสดุที่มีฝุ่นหรือเศษวัสดุที่เหลือใช้ ให้ปิดหรือคลุมด้วยผ้าใบด้านบน และด้านข้างอีก 3 ด้าน ให้มิดชิด	- โครงการมีการกำชับให้ผู้รับเหมาก่อสร้างปิดหรือคลุมกองวัสดุที่มีฝุ่นหรือเศษวัสดุที่เหลือใช้ด้วยผ้าใบด้านบน และด้านข้างอีก 3 ด้าน ให้มิดชิด	-	-

ตารางที่ 2.2-1 (ต่อ) ผลปฏิบัติตามมาตรการป้องกันและแก้ไขผลกระทบสิ่งแวดล้อม ระยะก่อสร้าง

มาตรการป้องกันและแก้ไขผลกระทบสิ่งแวดล้อม	รายละเอียดผลการปฏิบัติตามมาตรการป้องกันและแก้ไขผลกระทบสิ่งแวดล้อม	ปัญหา/อุปสรรคและการแก้ไข	เอกสารอ้างอิง
นอกจากนี้ ทางโครงการจึงกำหนดมาตรการคัดเลือกผู้รับเหมาที่มีคนงานเป็นคนไทย หากการจ้างแรงงานต่างด้าวกำหนดมาตรการเพื่อลดผลกระทบของการจ้างแรงงานต่างด้าวเบื้องต้น ดังนี้ (1) ว่าจ้างคนงานที่ถูกต้องตามกฎหมายเท่านั้น เพื่อป้องกันการเป็นพาหะนำโรค เช่น โรคโควิด โรคไข้หวัด เป็นต้น (2) เข้มงวดต่อคนงานด้านสุขาภิบาล เพื่อป้องกันการแพร่กระจายเชื้อโรคติดต่อ พร้อมจัดให้มีการอบรม ชี้แจง คนงานด้านสุขอนามัย	- โครงการกำหนดและควบคุมดูแลให้ผู้รับเหมาคัดเลือกคนงานที่เป็นคนไทย หากเป็นแรงงานต่างด้าวให้จ้างคนงานที่ถูกต้องตามกฎหมายและเข้มงวดด้านสุขาภิบาลกับคนงาน เพื่อป้องกันปัญหาการแพร่กระจายเชื้อโรคติดต่อ	-	-
4.3 ด้านสุขภาพและสาธารณสุข 1) ด้านสุขภาพกาย 1) โรคอุจจาระร่วง 1. จัดเตรียมน้ำดื่มที่สะอาดไว้อย่างเพียงพอ	- โครงการควบคุมดูแลผู้รับเหมาก่อสร้างให้จัดเตรียมน้ำดื่มที่สะอาดให้กับคนงานก่อสร้าง	-	-
2. จัดให้มีการอบรม ชี้แจง คนงานด้านสุขลักษณะในการรับประทานอาหาร เช่น รับประทานอาหารที่ปรุงสุกใหม่ๆ ล้างมือก่อนรับประทานอาหาร เป็นต้น	- ผู้รับเหมาก่อสร้างมีการอบรมให้คำแนะนำคนงานด้านสุขลักษณะในการรับประทานอาหาร	-	-
3. จัดให้มีห้องส้วมที่ถูกสุขลักษณะไว้อย่างเพียงพอ และกำชับให้คนงานดูแลความสะอาดสม่ำเสมอ	- ผู้รับเหมาก่อสร้างมีการจัดเตรียมห้องส้วมไว้อย่างเพียงพอ และกำชับให้คนงานดูแลความสะอาดสม่ำเสมอ	-	ภาพที่ 2.2-15
4. เข้มงวดต่อคนงานด้านสุขาภิบาล เพื่อป้องกันการแพร่กระจายของเชื้อโรคหรือโรคติดต่อ	- ผู้รับเหมาก่อสร้างเข้มงวดด้านสุขาภิบาลของคนงาน เพื่อป้องกันการแพร่กระจายของเชื้อโรคหรือโรคติดต่อ	-	-
2) โรคไข้เลือดออก 1. ดูแลไม่ให้มีแหล่งน้ำท่วมขัง ทั้งในบริเวณพื้นที่ก่อสร้างและบ้านพักคนงานเพื่อป้องกันการเกิดแหล่งเพาะพันธุ์ยุง	- โครงการมีการกำชับให้ผู้รับเหมาก่อสร้างกำจัดแหล่งน้ำท่วมขังทั้งในบริเวณพื้นที่ก่อสร้างและบ้านพักคนงาน เพื่อป้องกันการเกิดแหล่งเพาะพันธุ์ยุง	-	-
2. จัดให้มีถังรองรับมูลฝอยที่สามารถรองรับมูลฝอยได้อย่างเพียงพอและดูแลความสะอาดไม่ให้มีมูลฝอยล้นถังเพื่อป้องกันสัตว์พาหะนำโรค เช่น แมลงวัน หนู หรือแมลงสาบรบกวน	- โครงการมีการจัดเตรียมภาชนะรองรับมูลฝอยไว้อย่างเพียงพอ และดูแลความสะอาดไม่ให้มีมูลฝอยล้นถัง เพื่อป้องกันสัตว์พาหะนำโรค	-	ภาพที่ 2.2-11 ภาพที่ 2.2-16

ตารางที่ 2.2-1 (ต่อ) ผลปฏิบัติตามมาตรการป้องกันและแก้ไขผลกระทบสิ่งแวดล้อม ระยะก่อสร้าง

มาตรการป้องกันและแก้ไขผลกระทบสิ่งแวดล้อม	รายละเอียดผลการปฏิบัติตามมาตรการป้องกันและแก้ไขผลกระทบสิ่งแวดล้อม	ปัญหา/อุปสรรคและการแก้ไข	เอกสารอ้างอิง
4.3 ด้านสุขภาพและสาธารณสุข (ต่อ) 1) ด้านสุขภาพกาย (ต่อ) 3) โรคพิษสุนัขบ้า 1. ดูแลไม่ให้มีแหล่งน้ำท่วมขัง ทั้งในบริเวณพื้นที่ก่อสร้างและบ้านพักคนงานเพื่อป้องกันการเกิดแหล่งเพาะพันธุ์ยุง	- โครงการมีการกำชับให้ผู้รับเหมาก่อสร้างกำจัดแหล่งน้ำท่วมขังทั้งในบริเวณพื้นที่ก่อสร้างและบ้านพักคนงาน เพื่อป้องกันการเกิดแหล่งเพาะพันธุ์ยุง	-	-
2. จัดให้มีถังรองรับมูลฝอยที่สามารถรองรับมูลฝอยได้อย่างเพียงพอและดูแลความสะอาดไม่ให้มีมูลฝอยล้นถังเพื่อป้องกันสัตว์พาหะนำโรค เช่น แมลงวัน หนู หรือแมลงสาบรบกวน	- โครงการมีการจัดเตรียมภาชนะรองรับมูลฝอยไว้อย่างเพียงพอ และดูแลความสะอาดไม่ให้มีมูลฝอยล้นถัง เพื่อป้องกันสัตว์พาหะนำโรค	-	ภาพที่ 2.2-11 ภาพที่ 2.2-16
4) มะเร็งจากควันทบหรี่ 1. ห้ามมิให้สูบบุหรี่บริเวณพื้นที่ก่อสร้างโดยเด็ดขาด	- โครงการกำชับผู้รับเหมาก่อสร้างให้ควบคุมดูแลไม่ให้คนงานสูบบุหรี่บริเวณพื้นที่ก่อสร้าง	-	-
2. รมรงค้ให้ทราบถึงโทษและผลเสียต่อสุขภาพจากการสูบบุหรี่	- โครงการมีการรมรงค้ให้ทราบถึงโทษและผลเสียต่อสุขภาพจากการสูบบุหรี่	-	-
5) โรคผิวหนัง 1. จัดให้มีผ้าใบโดยรอบอาคาร เพื่อป้องกันฝุ่นละออง รวมถึงฝุ่นผงซีเมนต์ฟุ้งกระจายไปยังพื้นที่ข้างเคียง	- โครงการมีการติดตั้งวัสดุปิด (Mesh Sheet) กันรอบตัวอาคาร เพื่อกันฝุ่นละออง รวมถึงฝุ่นผงซีเมนต์ฟุ้งกระจายไปยังพื้นที่ข้างเคียง	-	ภาพที่ 2.2-5
2. ให้คนงานสวมเสื้อผ้ามิดชิดและสวมถุงมือทุกครั้งที่ต้องสัมผัสผงปูนซีเมนต์หรือสารเคมีที่เป็นอันตรายต่อผิวหนัง	- ผู้รับเหมาก่อสร้างกำชับคนงานให้สวมเสื้อผ้ามิดชิดและสวมถุงมือทุกครั้งที่ต้องสัมผัสผงปูนซีเมนต์หรือสารเคมีที่เป็นอันตรายต่อผิวหนัง	-	-
3. ดูแลความสะอาดภายในห้องพักคนงานอย่างสม่ำเสมอ	- ผู้รับเหมาก่อสร้างควบคุมดูแลให้คนงานทำความสะอาดห้องพักอย่างสม่ำเสมอ	-	-
4. ล้างทำความสะอาดรองเท้าที่ใส่ทำงานทุกครั้งหลังเลิกใช้งาน และตากให้แห้งก่อนนำไปสวมใส่	- ผู้รับเหมาก่อสร้างกำชับคนงานให้ล้างทำความสะอาดรองเท้าที่ใส่ทำงานทุกครั้งหลังเลิกใช้งาน และตากให้แห้งก่อนนำไปสวมใส่	-	-
5. จัดให้มีการอบรม ชี้แจง คนงานด้านสุขอนามัย ด้านบุคคล เช่น การรักษาความสะอาดร่างกาย สวมใส่เสื้อผ้าที่แห้งและสะอาด เป็นต้น	- ผู้รับเหมาก่อสร้างมีการอบรม ชี้แจง ด้านสุขอนามัยด้านบุคคลให้กับคนงาน	-	-

ตารางที่ 2.2-1 (ต่อ) ผลปฏิบัติตามมาตรการป้องกันและแก้ไขผลกระทบสิ่งแวดล้อม ระยะก่อสร้าง

มาตรการป้องกันและแก้ไขผลกระทบสิ่งแวดล้อม	รายละเอียดผลการปฏิบัติตามมาตรการป้องกันและแก้ไขผลกระทบสิ่งแวดล้อม	ปัญหา/อุปสรรคและการแก้ไข	เอกสารอ้างอิง
4.3 ด้านสุขภาพและสาธารณสุข (ต่อ) 1) ด้านสุขภาพกาย (ต่อ) 6) อุบัติเหตุต่างๆ			
1. ขณะทำโครงสร้างต้องทำ Chain Link ยื่นจากอาคารเพื่อกันเศษวัสดุร่วงหล่นและย้ายตามไปทุก 2-3 ชั้น	- โครงการมีการติดตั้งวัสดุปิด (Mesh Sheet) กันรอบตัวอาคาร เพื่อกันฝุ่นและเศษวัสดุร่วงหล่น	-	-
2. เมื่อย้าย Chain Link ไปแล้วต้องทำการติดตั้งม่านดักฝุ่น (Mesh Sheet) กันรอบอาคาร โดยใช้โครงเหล็กแข็งทุกชั้น	- โครงการมีการติดตั้งวัสดุปิด (Mesh Sheet) กันรอบตัวอาคาร เพื่อกันฝุ่นและเศษวัสดุร่วงหล่น	-	-
3. ทุก 2-3 ชั้น ต้องแขวนนั่งร้านและชิงม่านดักฝุ่น (Mesh Sheet) รอบเพื่อใช้ในการทำผนังภายนอก	- โครงการมีการติดตั้งวัสดุปิด (Mesh Sheet) กันรอบตัวอาคาร เพื่อกันฝุ่นและเศษวัสดุร่วงหล่น	-	-
4. จัดให้มีห้องปฐมพยาบาลหรือเครื่องมืออุปกรณ์การรักษายาบาลเบื้องต้น และเจ้าหน้าที่พยาบาลสำหรับคนงานที่ทำงานก่อสร้าง	- โครงการมีการจัดเตรียมอุปกรณ์ปฐมพยาบาลเบื้องต้นไว้สำหรับคนงานที่ทำงานก่อสร้าง	-	-
5. บริเวณทางเข้า-ออก ต้องมีเจ้าหน้าที่รักษาความปลอดภัยดูแลการเข้า-ออกของเจ้าหน้าที่คนงาน และยาน พาหนะต่างๆ ตลอด 24 ชั่วโมง เพื่อความปลอดภัยและเป็นระเบียบเรียบร้อย	- โครงการจัดให้มีเจ้าหน้าที่ดูแลการเข้า-ออกบริเวณทางเข้า-ออกของโครงการ เพื่อความปลอดภัยและเป็นระเบียบเรียบร้อย	-	ภาพที่ 2.2-9
6. ติดป้ายแนะนำการทำงาน ป้ายเตือน เพื่อให้คนงานก่อสร้างปฏิบัติงานได้อย่างถูกต้อง	- โครงการมีแผนจัดทำป้ายแนะนำการทำงาน ป้ายเตือน เพื่อให้คนงานก่อสร้างปฏิบัติงานได้อย่างถูกต้อง	-	-
7. อุบัติเหตุในระหว่างการทำงานให้กับคนงาน เช่น หมวกนิรภัย แวนตานิรภัย หน้ากากกันฝุ่น ปลั๊กเสียบหู ถุงมือ เป็นต้น	- ผู้รับเหมาก่อสร้างมีการจัดเตรียมอุปกรณ์ป้องกันส่วนบุคคลให้กับคนงาน	-	-
8. จัดอบรมชี้แจงมาตรการรักษาความปลอดภัยแก่หัวหน้าคนงาน หรือจัดหาคู่มือรักษาความปลอดภัยในการก่อสร้างให้ผู้ปฏิบัติงานในระดับหัวหน้างาน พร้อมชี้แจงในเรื่องความปลอดภัยให้ดียิ่งขึ้น	- ผู้รับเหมาก่อสร้างมีการอบรมชี้แจงมาตรการรักษาความปลอดภัยแก่คนงาน	-	-
9. ควบคุมดูแลและสอดส่องการใช้ไฟฟ้าและจัดเตรียมอุปกรณ์ดับเพลิงที่จำเป็น	- โครงการมีการควบคุมดูแลและสอดส่องการใช้ไฟฟ้าและจัดเตรียมอุปกรณ์ดับเพลิงที่จำเป็น	-	ภาพที่ 2.2-9 ภาพที่ 2.2-14

ตารางที่ 2.2-1 (ต่อ) ผลปฏิบัติตามมาตรการป้องกันและแก้ไขผลกระทบสิ่งแวดล้อม ระยะก่อสร้าง

มาตรการป้องกันและแก้ไขผลกระทบสิ่งแวดล้อม	รายละเอียดผลการปฏิบัติตามมาตรการป้องกันและแก้ไขผลกระทบสิ่งแวดล้อม	ปัญหา/อุปสรรคและการแก้ไข	เอกสารอ้างอิง
4.3 ด้านสุขภาพและสาธารณสุข (ต่อ) 2) ด้านสุขภาพจิต 1. ไม่ดำเนินการก่อสร้างที่ก่อให้เกิดเสียงดังรบกวนเวลาพักผ่อนของผู้ที่อยู่โดยรอบ	- โครงการควบคุมดูแลผู้รับเหมาก่อสร้างไม่ให้ดำเนินการก่อสร้างที่ก่อให้เกิดเสียงดังรบกวนเวลาพักผ่อนของผู้พักอาศัยข้างเคียงนอกช่วงเวลาที่กำหนด	-	-
2. จัดให้มีเจ้าหน้าที่ของโครงการเข้าพบกับผู้ที่อยู่ข้างเคียงพื้นที่โครงการรวมทั้งพื้นที่บ้านพักคนงานเป็นระยะๆ ตลอดระยะเวลาก่อสร้าง เพื่อสร้างความสัมพันธ์ที่ดีและรับทราบปัญหาจากผู้ที่อยู่ข้างเคียงโดยตรง	- โครงการจัดให้มีเจ้าหน้าที่เข้าพบกับผู้ที่อยู่ข้างเคียงพื้นที่โครงการ เพื่อสร้างความสัมพันธ์ที่ดีและรับทราบปัญหาจากผู้ที่อยู่ข้างเคียงโดยตรง	-	ภาพที่ 2.2-7
3. ดูแลรักษาความสะอาดห้องน้ำ-ห้องส้วมคนงาน รวมทั้งระบบระบายน้ำต่างๆ ไม่ให้น้ำท่วมขังที่อาจเกิดกลิ่นรบกวนผู้ที่อยู่โดยรอบได้ทั้งภายในพื้นที่ก่อสร้างและบ้านพักคนงาน	- ผู้รับเหมาก่อสร้างจัดให้มีคนงานคอยดูแลรักษาความสะอาดห้องน้ำ-ห้องส้วมคนงานบริเวณบ้านพักคนงาน	-	-
4. จัดให้มีเจ้าหน้าที่คอยควบคุมดูแลคนงานก่อสร้าง ไม่ให้ก่อความเดือดร้อนต่อผู้ที่อยู่ใกล้เคียง	- ผู้รับเหมาก่อสร้างจัดให้มีเจ้าหน้าที่คอยควบคุมดูแลคนงานก่อสร้าง ไม่ให้ก่อความเดือดร้อนต่อผู้ที่อยู่ใกล้เคียง	-	-
5. กำหนดกฎระเบียบปฏิบัติในการอยู่ร่วมกัน เพื่อความเป็นระเบียบเรียบร้อยและป้องกันความขัดแย้ง	- โครงการมีการกำหนดกฎระเบียบการปฏิบัติตนในการอยู่ร่วมกัน เพื่อความเป็นระเบียบเรียบร้อยและป้องกันความขัดแย้ง	-	เอกสาร 2-2
6. จัดให้มีกิจกรรมสันทนาการระหว่างคนงานก่อสร้าง เพื่อคลายความเครียดจากการทำงาน และให้เกิดความสามัคคีในการอยู่ร่วมกัน	- ในช่วงเดือนกรกฎาคม-ธันวาคม 2565 ผู้รับเหมาก่อสร้างไม่มีการจัดกิจกรรมสันทนาการระหว่างคนงานก่อสร้าง เพื่อป้องกันการแพร่ระบาดของโรคติดเชื้อไวรัสโคโรนา 2019 (COVID-19)	-	-
4.4 ทัศนียภาพ สุนทรียภาพ 1. จัดทำรั้วโดยใช้วัสดุ Metal Sheet หนา 1.27 มิลลิเมตร ความสูง 6 เมตร โดยรอบพื้นที่โครงการ ติดตั้งที่แนวเขตที่ดินและใช้เป็นรั้วโครงการ รอบพื้นที่ก่อสร้าง และทางเข้า-ออกโครงการมีม่านกันไว้เพื่อช่วยปิดบังไม่ให้เห็นภาพเศษวัสดุก่อสร้าง และภาพกิจกรรมก่อสร้าง ซึ่งอาจเป็นทัศนียภาพที่ไม่สวยงาม	- โครงการมีการจัดทำรั้ว Metal Sheet ความสูงประมาณ 6 เมตร ตามแนวเขตพื้นที่โครงการ เพื่อช่วยปิดบังไม่ให้เห็นภาพเศษวัสดุก่อสร้าง และภาพกิจกรรมก่อสร้าง ซึ่งอาจเป็นทัศนียภาพที่ไม่สวยงาม	-	ภาพที่ 2.2-1
2. กำหนดให้ทำรั้วล้อมรอบโครงการเป็นสีเขียวหรือสีโทนอ่อน เพื่อให้เกิดความสวยงามและสบายตาแก่ผู้ที่มีมองจากภายนอกโครงการ	- โครงการจัดทำรั้ว Metal Sheet ตามแนวเขตพื้นที่โครงการ เพื่อให้เกิดความสวยงามและสบายตาแก่ผู้ที่มีมองจากภายนอกโครงการ	-	ภาพที่ 2.2-1

ตารางที่ 2.2-1 (ต่อ) ผลปฏิบัติตามมาตรการป้องกันและแก้ไขผลกระทบสิ่งแวดล้อม ระยะก่อสร้าง

มาตรการป้องกันและแก้ไขผลกระทบสิ่งแวดล้อม	รายละเอียดผลการปฏิบัติตามมาตรการป้องกันและแก้ไขผลกระทบสิ่งแวดล้อม	ปัญหา/อุปสรรคและการแก้ไข	เอกสารอ้างอิง
4.4 ทิศนียภาพ สุนทรียภาพ (ต่อ) 3. อาคารโครงการเมื่อสร้างขึ้นไปสูงมากกว่า 2 ชั้น จะทำการติดตั้งม่านดักฝุ่น (Mesh Sheet) เพื่อช่วยบดบังทัศนียภาพตัวอาคารระหว่างก่อสร้างด้วย	- โครงการมีการติดตั้งม่านดักฝุ่น (Mesh Sheet) กันรอบตัวอาคาร เพื่อกันฝุ่นและบดบังทัศนียภาพตัวอาคารระหว่างก่อสร้างด้วย	-	ภาพที่ 2.2-5
4. ดูแลการก่อสร้างโครงการให้เป็นไปตามแบบภูมิสถาปัตยกรรมที่ได้ออกแบบไว้	- โครงการกำหนดและควบคุมดูแลการก่อสร้างโครงการให้เป็นไปตามแบบภูมิสถาปัตยกรรมที่ได้ออกแบบไว้	-	-
5. บ้านพักคนงาน 5.1 ที่ตั้งบ้านพักคนงานก่อสร้าง 1. กำหนดให้ผู้รับเหมาก่อสร้างจัดบ้านพักคนงานก่อสร้างให้เป็นไปตามมาตรฐาน และแบบก่อสร้างอาคารชั่วคราวสำหรับคนงานก่อสร้างของวิศวกรรมสถานแห่งประเทศไทยในพระบรมราชูปถัมภ์	- ผู้รับเหมาก่อสร้างจัดบ้านพักคนงานก่อสร้างให้เป็นไปตามมาตรฐาน และแบบก่อสร้างอาคารชั่วคราวสำหรับคนงานก่อสร้าง	-	-
2. จัดทำรั้วทึบล้อมรอบบริเวณบ้านพักคนงานอย่างเป็นสัดส่วน ความสูงอย่างน้อย 3 เมตร	- ผู้รับเหมาก่อสร้างจัดทำรั้วทึบล้อมรอบบริเวณบ้านพักคนงานอย่างเป็นสัดส่วน	-	ภาพที่ 2.2-13
3. ภายในบริเวณบ้านพักคนงานจะต้องจัดให้มีห้องน้ำ ห้องส้วม ลานซักล้าง และถังมูลฝอยอย่างเพียงพอ	- ผู้รับเหมาก่อสร้างจัดให้มีห้องน้ำ ห้องส้วม ลานซักล้าง และถังมูลฝอยอย่างเพียงพอ	-	ภาพที่ 2.2-15 ภาพที่ 2.2-16
4. จัดให้มีหัวหน้าคนงานคอยดูแลสอดส่องความประพฤติของคนงาน และให้ปฏิบัติตามกฎระเบียบอย่างเคร่งครัด	- ผู้รับเหมาก่อสร้างจัดให้มีหัวหน้าคนงานคอยดูแลสอดส่องความประพฤติของคนงาน และให้ปฏิบัติตามกฎระเบียบอย่างเคร่งครัด	-	-
5. กำหนดบทลงโทษผู้ฝ่าฝืนกฎระเบียบอย่างชัดเจน	- โครงการมีการกำหนดบทลงโทษผู้ฝ่าฝืนกฎระเบียบของบ้านพักคนงาน	-	-
6. จัดหาน้ำใช้ ระบบรวบรวมและกำจัดมูลฝอย น้ำเสียและสิ่งปฏิกูลที่ถูกสุขลักษณะได้อย่างเพียงพอ	- โครงการได้จัดหาน้ำใช้ ระบบบำบัดน้ำเสีย และภาชนะรองรับมูลฝอยที่ถูกสุขลักษณะไว้อย่างเพียงพอต่อจำนวนคนงาน	-	-
7. จัดเตรียมถังดับเพลิงเคมีไว้ภายในบริเวณบ้านพักคนงาน เพื่อป้องกันผลกระทบด้านอัคคีภัย	- โครงการจัดเตรียมถังดับเพลิงเคมีไว้ภายในบริเวณบ้านพักคนงาน	-	ภาพที่ 2.2-14
8. กำชับให้คนงานรักษาความสะอาดภายในบริเวณบ้านพักคนงาน	- ผู้รับเหมาก่อสร้างจัดให้มีคนงานรักษาความสะอาดภายในบริเวณบ้านพักคนงาน	-	-

ตารางที่ 2.2-1 (ต่อ) ผลปฏิบัติตามมาตรการป้องกันและแก้ไขผลกระทบสิ่งแวดล้อม ระยะก่อสร้าง

มาตรการป้องกันและแก้ไขผลกระทบสิ่งแวดล้อม	รายละเอียดผลการปฏิบัติตามมาตรการป้องกันและแก้ไขผลกระทบสิ่งแวดล้อม	ปัญหา/อุปสรรคและการแก้ไข	เอกสารอ้างอิง
5.1 ที่ตั้งบ้านพักคนงานก่อสร้าง (ต่อ) 9. จัดให้มีห้องปฐมพยาบาลและเจ้าหน้าที่สำหรับคนงานที่ทำงานก่อสร้างและจัดให้มีเครื่องมือและอุปกรณ์การรักษายาบาลเบื้องต้นอย่างครบถ้วน	- โครงการมีการจัดเตรียมอุปกรณ์ปฐมพยาบาลเบื้องต้นไว้สำหรับคนงานที่ทำงานก่อสร้าง		-
10. บริเวณทางเข้า-ออก ต้องมีพนักงานรักษาความปลอดภัยดูแลการเข้า-ออกของเจ้าหน้าที่ คนงานและยานพาหนะต่างๆ ตลอด 24 ชั่วโมง เพื่อความปลอดภัยและเป็นระเบียบเรียบร้อย	- โครงการจัดให้มีเจ้าหน้าที่ดูแลการเข้า-ออกบริเวณทางเข้า-ออกของโครงการ เพื่อความปลอดภัยและเป็นระเบียบเรียบร้อย	-	ภาพที่ 2.2-9
11. จัดอบรมชี้แจงมาตรการรักษาความปลอดภัยแก่หัวหน้าคนงาน หรือ จัดหาคู่มือรักษาความปลอดภัยในการก่อสร้าง พร้อมชี้แจงในเรื่องความปลอดภัยให้ดียิ่งขึ้น	- ผู้รับเหมาก่อสร้างมีการอบรมชี้แจงมาตรการรักษาความปลอดภัยแก่คนงาน	-	-
12. ควบคุมดูแลและสอดส่องการใช้ไฟฟ้าและจัดเตรียมอุปกรณ์ดับเพลิงที่จำเป็น	- โครงการมีการควบคุมดูแลและสอดส่องการใช้ไฟฟ้าและจัดเตรียมอุปกรณ์ดับเพลิงที่จำเป็น	-	-
13. เข้มงวดต่อนงานด้านสุขาภิบาลเพื่อป้องกันปัญหาการแพร่กระจายของเชื้อโรคหรือโรคติดต่อ	- ผู้รับเหมาก่อสร้างมีการตรวจสอบดูแลคนงานด้านสุขาภิบาล เพื่อป้องกันปัญหาการแพร่กระจายของเชื้อโรคหรือโรคติดต่อ	-	-
14. ออกกฎระเบียบการปฏิบัติในบ้านพักคนงาน - ห้ามก่อไฟก่อนได้รับอนุญาต ป้องกันการเกิดอัคคีภัย - ห้ามเล่นการพนันทุกประเภทเพื่อไม่ให้มั่วสุมและการทะเลาะวิวาท - ห้ามขายยาเสพติดทุกประเภท และมีไว้ในครอบครอง - ห้ามส่งเสียงดังหลังจากเวลา 22.00 น. - ห้ามทะเลาะวิวาททุกกรณี หากมีการทะเลาะวิวาทเกิดขึ้นจะพิจารณาให้ออกทั้งสองฝ่าย - ห้ามทำลาย เคลื่อนย้าย ดัดแปลง ต่อเติมทรัพย์สินของบริษัทผู้รับเหมาทุกกรณี - ห้ามลักขโมย หากเกิดขึ้นต้องถูกส่งดำเนินคดี - ห้ามนำบุคคลภายนอกเข้ามาพักในพื้นที่บ้านพักคนงานโดยไม่ได้รับอนุญาต เพื่อความเป็นระเบียบและความปลอดภัยภายในบริเวณบ้านพักคนงาน	- ผู้รับเหมาได้กำหนดกฎระเบียบการปฏิบัติตนในการอยู่รวมกัน เพื่อความเป็นระเบียบเรียบร้อยและป้องกันความขัดแย้ง	-	เอกสาร 2-2



ภาพที่ 2.2-1 แนวรั้ว Metal Sheet



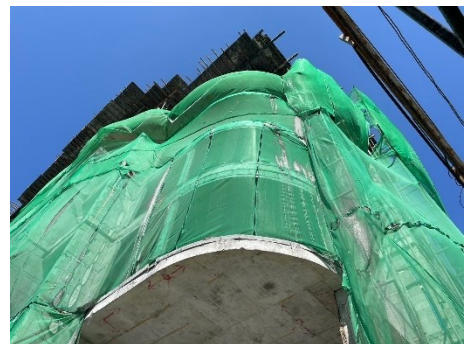
ภาพที่ 2.2-2 กล่องรับความคิดเห็นและเบอร์ติดต่อ



ภาพที่ 2.2-3 การปิดทึบบริเวณทางเข้า-ออก
พื้นที่ก่อสร้าง



ภาพที่ 2.2-4 ป้ายประชาสัมพันธ์โครงการ



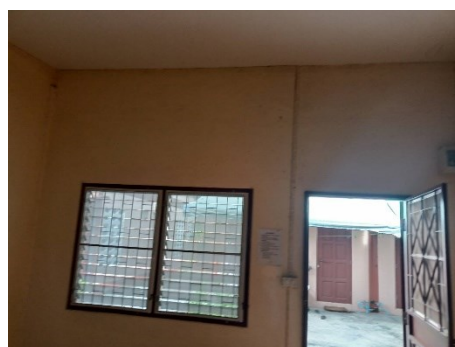
ภาพที่ 2.2-5 การปิดคลุมตัวอาคาร



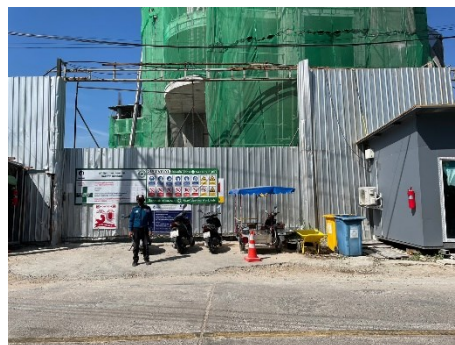
ภาพที่ 2.2-6 การทำความสะอาดบริเวณทาง เข้า-ออกพื้นที่โครงการและพื้นที่ข้างเคียง



ภาพที่ 2.2-7 การเข้าพบผู้พักอาศัยบ้านข้างเคียงพื้นที่ก่อสร้าง



ภาพที่ 2.2-8 สำรวจสภาพบ้านข้างเคียงพื้นที่ก่อสร้าง



ภาพที่ 2.2-9 เจ้าหน้าที่รักษาความปลอดภัยและอำนวยความสะดวกด้านจราจร



ภาพที่ 2.2-10 ถังดับเพลิงบริเวณพื้นที่ก่อสร้าง



ภาพที่ 2.2-11 ภาชนะรองรับมูลฝอย
บริเวณพื้นที่ก่อสร้าง



ภาพที่ 2.2-12 ไฟส่องสว่างในพื้นที่ก่อสร้าง



ภาพที่ 2.2-13 แนวรั้วบริเวณบ้านพักคนงาน



ภาพที่ 2.2-14 ถังดับเพลิงบริเวณบ้านพักคนงาน



ภาพที่ 2.2-15 ห้องน้ำ ห้องส้วม และลานซักล้างบริเวณบ้านพักคนงาน



ภาพที่ 2.2-16 ภาชนะรองรับมูลฝอยบริเวณบ้านพักคนงาน